

СТАНЬ ПЕДАГОГОМ!

Пролетарии всех стран, соединяйтесь!



Молодость

ОРГАН ПАРТКОМА, РЕКТОРАТА И ОБЩЕСТВЕННЫХ
ОРГАНИЗАЦИЙ ОМСКОГО ГОСУДАРСТВЕННОГО
ПЕДАГОГИЧЕСКОГО ИНСТИТУТА ИМ. А. М. ГОРЬКОГО

№ 2-3 (601-602) Пятница, 23 января 1981 г.

Год издания XVII

Цена 2 коп.

XXVI СЪЕЗДУ КПСС — ДОСТОЙНУЮ ВСТРЕЧУ!



Главный корпус на наб. Тухачевского, 14. Здесь разместились естественно-географический, физический и математический факультеты. Новейшие лаборатории, лекционные аудитории, большая библиотека, спортзал — все это будет в вашем распоряжении.

В 1932 году постановлением Совета Народных Комиссаров СССР был основан Омский государственный педагогический институт имени А. М. Горького. Почти за полвека своего существования институт подготовил свыше 20 тысяч специалистов для народного образования страны.

Сейчас на восьми факультетах обучается более семи тысяч студентов, овладевая профессиями преподавателей истории, обществоведения и английского языка, русского языка и литературы, физики и математики, географии и биологии, химии и биологии, иностранных языков, рисования, черчения и труда. В 1974 году впервые проведен прием на новую специальность «Педагогика

НАШ ИНСТИТУТ

и методика начального обучения».

Обучение студентов ведут 33 кафедры, на них работают 439 преподавателей, в числе которых 5 докторов наук и профессоров, 128 кандидатов наук и доцентов, 158 лаборантов и учебных мастеров.

При кафедрах физики и зоологии, истории КПСС и немецкой филологии имеется аспирантура, где готовятся кадры научных работников и преподавателей высшей школы. За последние годы преподавателями института защищены четыре докторские и более пятидесяти кандидатских

диссертаций, издано несколько десятков книг и сборников научных трудов. В институте ежегодно проводятся научные конференции преподавателей и студентов, недели физика, географы и т. д. Многие студенты работают в научных кружках, занимаются исследовательской работой, участвуют во всесоюзных смотрях-конкурсах студенческих работ.

В институте систематически работает факультет общественных профессий. На его отделениях студенты обучаются хореографии, народным танцам, во-

калу. Работают школа молодого лектора, отделение кинодемонстраторов, инструкторов-общественников по туризму. В спортивных секциях занимаются свыше 1300 студентов. Среди них мастера и кандидаты в мастера спорта СССР, спортсмены первого разряда.

Студенты института систематически участвуют в третьем (трудовом) семестре, выезжая в составе строительных отрядов в районы области и на Сахалин. Во время работы на селе студенты организуют шефство над школьниками, проводят беседы,

лекции, концерты для населения.

Непосредственными организаторами студенческой общественной жизни являются комсомольская и профсоюзная организации. Комсомольская организация насчитывает свыше 4000 членов ВЛКСМ. Комитет комсомола работает на правах райкома. Круг вопросов, которыми занимается комсомол, широк и разнообразен. Это организация общественно-политической практики, руководство ССО, научными кружками, помощь в организации учебного процесса и т. д.

Институт располагает тремя учебными корпусами, тремя общежитиями, лабораториями и кабинетами для самостоятельных занятий, комплексом спортивных сооружений.

УСЛОВИЯ ПРИЕМА

в Омский государственный педагогический институт им. А. М. Горького

ДНЕВНОЕ ОТДЕЛЕНИЕ

Принимаются студенты на следующие факультеты и специальности:

а) **СО СРОКОМ ОБУЧЕНИЯ 4 ГОДА.**

Филологический факультет по специальности русский язык и литература.

Факультет начальных классов по специальности педагогика и методика начального обучения.

б) **СО СРОКОМ ОБУЧЕНИЯ 5 ЛЕТ.**

Художественно-графический факультет по специальности рисование, черчение и труд.

Естественно-географический факультет по специальностям: география и биология, химия и биология.

Факультет иностранных языков по специальностям: английский и немецкий языки, французский и немецкий языки, немецкий и английский языки, немецкий язык и литература.

Исторический факультет по специальности история, обществоведение и английский язык.

Математический факультет по специальности математика и физика.

Физический факультет по специальности физика и математика.

Поступающие сдают вступительные экзамены по программам, утвержденным Министерством высшего и среднего образования СССР.

● **на специальности русский язык и литература, иностранные языки, история, обществоведение и английский язык:** по русскому языку и литературе (письменно и устно), истории СССР (устно) и иностранному языку, изученному в школе (устно);

● **на специальности педагогика и методика начального обучения:** по русскому языку и литературе (письменно и устно),

математике (устно), истории СССР (устно);

● **на специальности математика и физика, физика и математика:** по математике (устно и письменно), русскому языку и литературе (сочинение), физике (устно);

● **на специальности география и биология:** по географии, химии, биологии (устно), русскому языку и литературе (сочинение);

● **на специальности химия и биология:** по химии, физике, математике (устно), русскому языку и литературе (сочинение);

● **на специальности черчение, рисование и труд:** по рисованию (рисунк и живопись), черчению, математике (устно), русскому языку и литературе (сочинение), физике (устно).

ПРИМЕЧАНИЕ. Абитуриенты, имеющие медали или дипломы с отличием, при сдаче экзаменов по профилирующей дисциплине с оценкой «пять» освобождаются от дальнейшей сдачи экзаменов.

На физфаке и матфаке проводится экспериментальный прием: слабые профилирующие предметы и набравшие 9 баллов зачисляются на I курс без сдачи других экзаменов.

ПОРЯДОК ПРИЕМА

Заявление о приеме подается поступающим на имя ректора пединститута с указанием факультета и специальности.

К заявлению прилагаются документы о среднем образовании (в подлиннике), характеристика для поступления в пединститут, медицинская справка (форма № 286), 4 фотокарточки 3 на 4, документ о стаже работы (для рабочих и служащих — выписка из трудовой книжки, для колхозников — справка с указанием заработанных трудодней за каждые из двух лет).

По прибытии в институт поступающий предъявляет лично паспорт, военный билет (военно-

обязанные запаса) или приписное свидетельство (лица призывного возраста).

Прием заявлений с 20 июня по 31 июля.

При зачислении лиц, успешно сдавших вступительные экзамены, преимущественно пользуются:

1. Имеющие стаж работы 2 и более лет, а также уволенные в запас военнослужащие, прослужившие на военной службе не менее 2 лет.

2. Постоянно проживающие в сельской местности.

ЗАОЧНОЕ ОТДЕЛЕНИЕ

Поступающие сдают экзамены с 1 по 20 июня по следующим предметам:

● **на специальности русский язык и литература:** по русскому языку и литературе (письменно и устно), истории СССР (устно), иностранному языку (устно);

● **на специальности педагогика и методика начального обучения:** по русскому языку и литературе (письменно и устно), математике (устно), истории СССР (устно);

● **на специальности немецкий язык:** по русскому языку и литературе (письменно и устно), немецкому языку (устно), истории СССР (устно);

● **на специальности математика:** по математике (письменно и устно), истории СССР (устно), языку и литературе (сочинение);

● **на специальности биология:** по биологии, физике, химии (устно), русскому языку и литературе (сочинение);

● **на специальности география:** по географии, математике (устно), истории СССР (устно), русскому языку и литературе (сочинение);

● **на специальности история:** по истории СССР (устно), русскому языку и литературе (пись-

менно и устно), иностранному языку (устно);

● **на специальности черчение и рисование:** по рисованию (рисунк и живопись) и черчению, математике (устно), физике (устно), русскому языку и литературе (сочинение).

Программы вступительных экзаменов опубликованы в «Справочнике для поступающих в высшие учебные заведения СССР».

Прием заявлений с 20 апреля по 31 мая. Заявления подаются на имя ректора института с точным указанием специальности.

К заявлению прилагаются: документы о среднем образовании (в подлиннике), 4 фотокарточки размером 3x4, медицинская справка (форма № 286), копия трудовой или колхозной книжки.

Окончившие учительские институты и приравненные к ним

республиканские, краевые партийные школы вместо документа о среднем образовании представляют в подлиннике диплом (удостоверение) об окончании учительского института или документ об окончании республиканской, краевой, областной партийной школы.

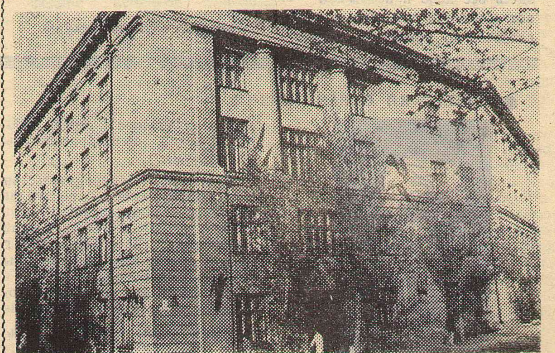
Преимуществом при зачислении пользуются учителя школ, преподаватели училищ профтехобразования, работники системы просвещения.

Учителя должны иметь направление роно.

Военнослужащие обязаны предоставить разрешение на учебу от командования.

Зачисление производится с 21 по 30 июня.

С 18 мая институт проводит консультации для поступающих.



В этом здании на Партизанской, 4-а размещаются филологический, исторический и художественно-графический факультеты.

