

# АЛЬМАНАХ

## Служилые люди Сибири



УДК 94(571.5)(06)  
ББК 63.3(253)я43  
В 63

Военно-исторический альманах № 2

**Автор идеи:**

Минин В.М.

**Научный руководитель:**

Татауров С.Ф.

**Редакторы:**

Минин В.М.

Татауров С.Ф.

**Корректоры:**

Белоусова Т.

Старцева А.

**Художник:**

Скобелева М.

**Художник-иллюстратор:**

Фёдоров О.

**Фотохудожники:**

Интересова М.

Минин В.

Холкина О.

Рудаков Д.

**Рабочая группа педагогов:**

Вяткин Д.И.

Гуцко И.В.

Кожеуров А.И.

Минин В.М.

Минин М.П.

Старцева Е.В.



ISBN 978-5-93856-293-6

ОГОО «ВИК «Служилые люди Сибири»  
г. Омск  
2020

# СОДЕРЖАНИЕ:

- 8** Рубаха – срачица, исподница.  
Нательная одежда, или нижнее белье, в обиходе служилых людей Сибири в 16 – 17 веках  
Солдатенко А., Гуцко И.В., Минин В.М., Старцева Е.В.
- 10** Порты  
Кобзева М., Минин В.М., Старцева Е.В.
- 12** Носки  
Гордиенко К., Минин В.М.
- 14** Зипун  
Силина А., Минин В.М., Старцева Е.В.
- 16** Кафтан  
Васильева А., Гуцко И.В., Минин В.М., Старцева Е.В.
- 18** Коты (туфли) – обувь служилых людей Сибири  
Нефедов Л., Кожеуров А.И., Минин В.М.
- 20** Перчатки  
Задворнов В., Кожеуров А.И., Минин В.М.
- 22** Походная ложка служилого человека 16 – 17 вв.  
Ловкина А., Кожеуров А.И., Минин В.М., Минин М.П.
- 24** Калита (поясная кожаная сумка 16 – 17 вв.)  
Цыбикова А., Кожеуров А.И., Минин В.М.
- 26** Нож  
Дурбан А., Минин В.М.
- 28** Колпак – зимний головной убор служилого человека Сибири в 17 в.  
Немцов В., Минин В.М., Старцева Е.В.
- 30** Епанча – возможный элемент походной одежды служилых людей Сибири 17 века  
Силина А., Минин В.М., Старцева Е.В.
- 32** Кольчатые доспехи в комплексе вооружения служилых людей Сибири  
Кутьмин М., Минин В.М.
- 34** Шишак – боевой шлем служилого человека Сибири в 17 веке  
Абулхаиров Д., Минин В.М.
- 36** Сабли (статусное оружие) – клинковое холодное оружие служилых людей Западной Сибири  
Солдатенко Д., Минин В.М.
- 38** Саадачный комплект служилого человека Сибири  
Кривых Д., Минин В.М.
- 40** Стрелы служилых людей Западной Сибири  
Сотников В., Вяткин Д.И., Минин В.М.
- 42** Вязья – ружейная амуниция служилых людей Сибири  
Коробов Д., Кожеуров А.И., Минин В.М.
- 44** Ранние образцы огнестрельного оружия служилых людей Сибири последней четверти 16 века  
Власенко П., Минин В.М.
- 46** Пулелейка – элемент снаряжения «огненного боя» служилого человека Сибири  
Искаков А., Минин В.М.
- 48** Рогатина – оружие ближнего боя в пешем строю служилого человека Сибири в 17 веке  
Штополь П., Минин В.М.





## Добрый день, уважаемый читатель!

Этим альманахом коллектив нашей организации (Военно-исторический клуб «Служилые люди Сибири») продолжает серию научно-популярных изданий, освещающих материальную культуру военного сословия 17 века. Сословия, присоединившего Западную Сибирь к Российскому государству в конце 16 - первой трети 17 веков. На страницах этого издания мы делимся своими разработками в области исторической реконструкции и воссоздания достоверного образа выбранного нами «героя» - служилого человека Сибири.

Географические и хронологические рамки нашей исследовательской работы достаточно узкие, скажем даже больше, практически все наши усилия направлены на воссоздание «служилого человека Тарского острога». Тара - один из старейших русских городов Сибири (основан в 1594 г.), по праву является гордостью военной истории Сибири и всей нашей необъятной страны. Город особого военного значения, подчинявшийся напрямую царю и Москве; город - герой, выдержавший не одну осаду; город, ведший по указу царя «дозорную службу» и боевые действия на пограничье практически 120 лет; город, являвшийся настоящим щитом Сибири на этом обширном участке границы нашего государства.

У нашего издания есть очень важные функции: просветительская и воспитательная. Мы живем в интересное время больших, социальных и экономических преобразований в стране. Становимся все дальше от глубокого социального, культурного и экономического кризиса 90-х годов прошлого века, одним из характерных явлений которого была полная культурная дезориентация и потеря государственной идеологии, сопровождавшейся, в первую очередь, низким знанием истории и появлением большого количества антинаучных теорий, фальсифицирующих исторические факты и дискредитирующие достижения наших предков. И тем радостнее нам слышать сейчас, что все больше молодежи называет себя «россиянами», «сибиряками»; все больше к нам поступает вопросов о предмете нашего исследования - «служилых людях»; все больше людей желает разобраться и выстроить для себя правдивую историческую модель, а многие и заняться исторической реконструкцией. Мы стараемся помочь всем в этом вопросе. Для нас такая широкая просветительская деятельность - вызов. Понимаем всю ответственность, возложенную на нас обществом. Знать все невозможно, и это обязывает нас профессионально расти, постоянно искать новые источники, учиться, анализировать, осваивать новые ремесла, военно-прикладные и походные навыки.

Данный выпуск альманаха - результат наших экспериментов, сбора информации и творческих поисков на протяжении последних двух лет. В этом номере, в отличие от первого, рисующего общую картину материальной культуры служилых людей Московского царства, раскрыто

намного больше региональной специализации. На наш взгляд, нам удалось, хотя бы частично, раскрыть общую специфику материальной культуры русских в Западной Сибири в период строительства первых городов и крепостей. Нами реконструированы основные предметы вооружения и костюма, позволившие служилым людям быть такими «супер» успешными и конкурентноспособными, по сравнению с другими народами и самой природой; перечислены основные научные издания и даны на них ссылки; дан достаточно широкий перечень археологических артефактов и музейных экспонатов; приведено большое количество изобразительных источников.

Конечно, мы много не успели из-за известных для всех событий, связанных с эпидемиологическими ограничениями. Благодаря поддержке Фонда президентских грантов был запланирован большой объем работы, подготовлена база для экспериментов, но пик карантина пришелся в самый разгар нашей работы. Мы не унываем, незаконченные эксперименты законсервированы, и работа над ними продолжится в следующем году.

Как автор и руководитель проекта, хочу выразить огромную благодарность основным исполнителям: школьникам и студентам города Омска. Именно ваша энергия, интерес к жизни и желание понять свое место в этом мире дали дыхание и кровь для нашей работы, а ваше упорство привело к конечному результату.

Огромная благодарность нашим научным руководителям, без работы которых не было бы нашего реконструкторского направления, не было бы нас, увлеченных историей родного края, не было бы научной составляющей в нашей работе без археологов (Сергея Филипповича и Ларисы Вениаминовны Татауровых); нашим большим друзьям и коллегам, ученым, военно-историческим реконструкторам, никогда не отказывающим в консультации и общении: Курбатову Олегу, Пахомову Игорю, Перцеву Никите, Фролову Дмитрию, Черкасову Андрею, Багину Евгению; великолепному художнику иллюстратору и знатоку - Федорову Олегу.

Что ожидает в нашей работе дальше, и чего от нас ждать? Повторюсь: «Мы будем ковать, стругать, шить, стрелять, скакать на коне, ходить в походы - в общем, изучать историю так, как она этого заслуживает, интересно и с азартом, мы вместе будем делать историю живой!».

**Василий Минин**

президент Омской ассоциации  
военно-исторических клубов  
«Служилые люди Сибири»



*У каждого народа на нашей планете Земля есть одна самая большая драгоценность: она дороже золота и алмазов, она даже дороже земли на которой он живет... Сколько случаев, когда люди бросали свои дома и уходили практически в никуда, но благодаря тому, что хранили – они возрождались, крепили и отстаивали свое право на жизнь. Когда персидский царь Дарий решил завоевать скифов, то устав их преследовать, он выслал к ним послов с требованием сражаться, на что скифы ответили:*

*« Есть у нас то, чего дороже нет – Могилы предков – отыщите их и вздумайте разрушить – в тот же миг мы явимся, чтоб уничтожить вас»... И Дарий... возвращаться дал приказ. (Андрей Аксютя).*

*Эта драгоценность – история народа...*

*Это память о героях и битвах, о первопроходцах и тех, кто бросил первое зерно в новую, только что вспаханную землю, о победах и поражениях... Великий русский ученый М.В. Ломоносов написал: "Народ, не знающий своего прошлого, не имеет будущего".*

*Я археолог, и моя профессия служить истории: в каждом новом памятнике, в каждом открытии возрождается частичка истории нашей земли, Сибири, народов здесь проживавших. Но без Вас, «Служилые люди Сибири», мои знания только книги и статьи, пылящиеся на полках библиотек... Вы делаете историю живой! Вы возрождаете те события, людей, культуру – все то, что мы позабыли в своей суете, в постоянных проблемах и достижениях.*

*Держайте: ходите в походы по следам служилых людей, плетите кольчуги, учитесь биться на саблях – все это не для Вас, это для нас! Для тех, кто собирается на ваши фестивали, кто соперничает вместе с Вами на полях сражений, кто получает от Вас историческую прививку, которая заставляет вспоминать свою историю, своих предков.*

*«Любо», друзья!*

**Сергей Татауров**

*Старший научный сотрудник Омской лаборатории археологии, этнографии и музееведения Института археологии и этнографии Сибирского отделения РАН, кандидат исторических наук*





# РУБАХА

Солдатенко А.  
Гуцко И.В.  
Старцева Е.В.  
Минин В.М.

**Рубаха - сарафан, исподница.**

**Нательная одежда, или нижнее белье, в обиходе служилых людей Сибири в 16-17 веках**

Эпоха Взятия Сибири - это череда дальних военных походов и разведывательных экспедиций с целью открытия новых географических объектов, торговых путей и источников полезных ресурсов [7, с. 6-7]. Немаловажную роль в дальних экспедициях составляет соблюдение гигиенических норм. Гигиена тела позволяет сохранить здоровье и высокую работоспособность в сложных, экстремальных и психологически тяжелых условиях длительной экспедиции [6, с. 132-134]. На сегодняшний момент гигиена служилых людей Московского царства во время присоединения Западной Сибири остается малоизученным вопросом. Каким образом она поддерживалась? Какие предметы служили для сохранения чистоты тела и микроклимата пододежного пространства в походных условиях? С какой частотой мылись в походе и мылились ли вообще? В данной статье мы рассмотрим один из этих вопросов: использование нательного белья.

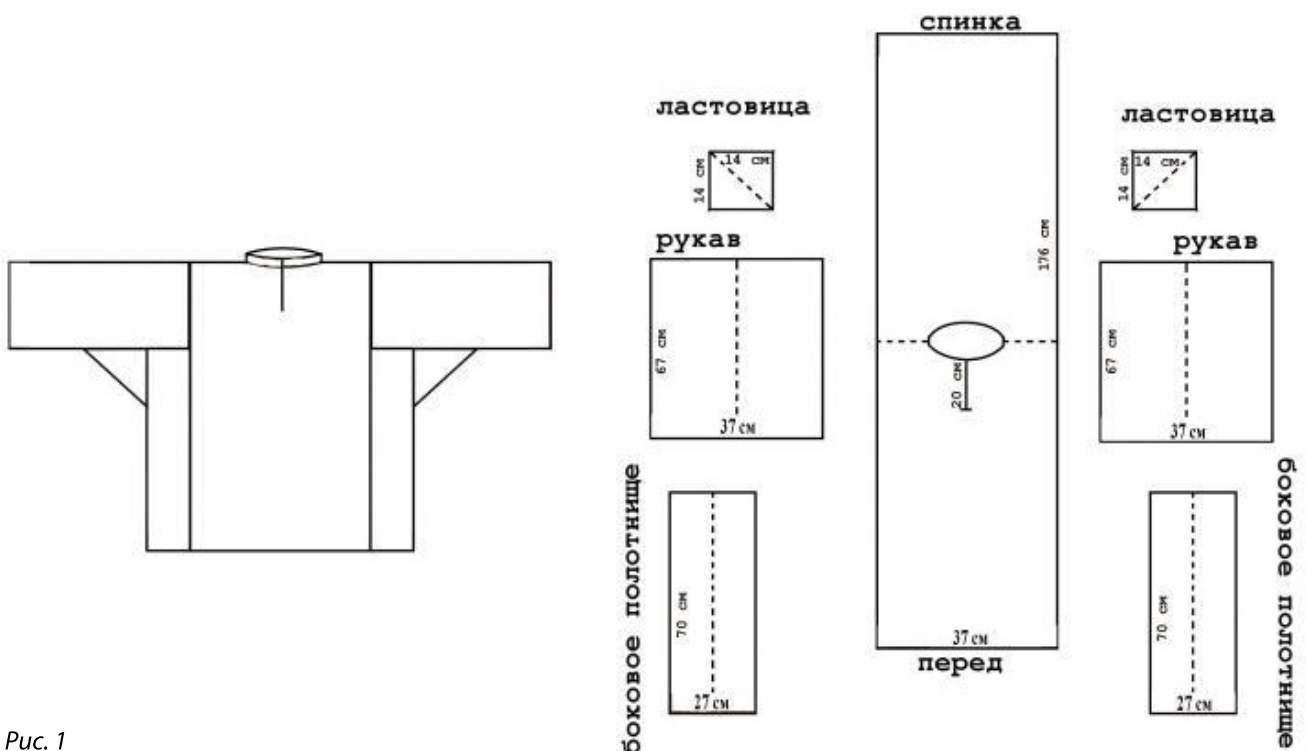


Рис. 1

Одно из основных средств, позволяющих обеспечить гигиену человеку, – это нижнее, нательное белье. Прежде всего, нижнее белье выполняет гигиеническую функцию. В человеческом теле постоянно происходят процессы, которые сопровождаются некоторым количеством выделений. На верхней одежде, в том числе и с внутренней стороны, а также в воздухе находится множество микроорганизмов, бактерий и грибков, которые могут привести к заболеваниям кожи. Нижнее белье защищает нежную кожу от натираний о грубую ткань одежды. В холодную пору многослойность обеспечивает терморегуляцию, помогает предотвратить переохлаждение [1, с. 30-32, 87].

В 17 веке интимного, вычурного и глубоко личного нижнего белья, что мы носим сегодня, еще не было. Однако совершенно точно известно, что в 17 веке существовал нижний слой одежды, демонстрировать который на людях было неприлично. Мужчины носили нижние рубашки [4, с. 66-68]. Именно этот элемент традиционного мужского русского костюма и личной гигиены служилого человека Сибири стал интересен нашей исследовательской группе.

Устойчивый облик и конструкция рубахи были единственными для всех слоев населения и сохранялись в течение многих веков практически неизменными (Рис. 1). Различие было лишь в выборе ткани, материала для декоративного оформления, а также в назначении рубахи. Рубахи шились на разные случаи жизни: были будничные, праздничные, свадебные, траурные.

Согласно некоторым письменным источникам, в комплект средневековой мужской одежды входили две рубахи: нижняя рубашка (исподка, исподница, срачица), которая изготовлялась из легкого и тонкого материала, и верхняя (верхница), которая шилась из более плотного и красивого цветного материала и всегда была богато украшалась [4, с. 66].

Подлинные экземпляры средневековых рубах хранятся в собрании ГИМ. Это две мужские и одна детская рубахи XVII в. В Стокгольме сохранились две подлинные русские рубахи, попавшие в Швецию в качестве трофеев при Нарвской кампании в начале Северной войны между Россией и Швецией в 1700 г. Остальные рубахи, известные на сегодняшний день, были обнаружены во время археологических раскопок. Как правило, это остатки, обнаруженные в мужских и детских захоронениях (большой частью, в белокаменных саркофагах и склепах), в виде декоративных элементов отделки рубахи. Основная ткань у большинства найденных рубах либо полностью истлела, либо сохранилась в виде очень небольших фрагментов. Общее количество археологических рубах на настоящий момент составило 38 предметов [2, с. 51-65].

Судя по этнографическим данным, в народной среде был распространен обычай хоронить в свадебной рубахе, либо рубахе, специально сшитой для погребения.

В связи с этим, по всей вероятности, практически все известные на сегодняшний день археологические рубахи являются верхницами. Большинство из них найдено в захоронениях знатных родов и имеет праздничную богатую орнаментацию шелком и золотными нитями [2, с. 51-65]. Только две рубахи, хранящиеся в Стокгольме, можно определить как исподницы. Они обладают следующими характеристиками: очень тонкая, легкая, эластичная ткань, отсутствие массивного декоративного украшения, простота пошива. Именно эти рубахи – исподницы – были выбраны нашей исследовательской группой в качестве образца для реконструкции нательного белья служилого человека Сибири 17 века. Большинство служилых людей, проходивших военную службу в Западной Сибири в первой половине 17 века, было выходцами из русских городов и одевалось согласно русской традиции и моде [5] (рис. 2 – русское посольство в степной ставке).

## ЛИТЕРАТУРА:

1. Ботезат Л.А. Гигиена одежды: Учебно-методический комплекс. Витебск, 2008.
2. Елкина И. И. Текстиль Московской Руси XVI–XVII вв. Атрибуция, технология, реконструкция // Диссертация на соискание ученой степени кандидата исторических наук, М. 2019.
3. Олеарий А. Описание путешествия в Московию и через Московию в Персию и обратно / Санкт-Петербург: А.С. Суворин, 1906.
4. Рабинович М.Г. Одежда русских XIII–XVII вв. // Древняя одежда народов Восточной Европы: Материалы к историко-этнографическому атласу. М., 1986.
5. Ремезов С.У. Ремезовская летопись Сибири (XVII в.) В 2 томах, Издательство: Тобольск: Фонд Возрождение Тобольска, 2006.
6. Смирнов А.Т., Хренников Б.О. Основы безопасности жизнедеятельности. 6 класс, Учебник для общеобразовательных учреждений М.:«Просвещение», 2012.
7. Цветкова Г. Тарская мозаика: (История края в очерках и документах 1594-1917 гг.) - Омск: Кн. изд-во, 1994.



Рис. 2

# ПОРТЫ

Кобзева М.

Старцева Е.В.

Минин В.М.

Неотъемлемой частью русского мужского костюма эпохи позднего средневековья был текстильный элемент, защищающий ноги от воздействия внешней среды – порты (или, как принято называть в наше время, штаны). Естественно, невозможно представить служилого человека 17 века, проходящего военную службу в Сибири, в очень сложных климатических условиях без этой части костюма [4, рис. 1]. В рассматриваемую эпоху еще не сформировался специализированный военный костюм. В связи с этим мы можем сделать оправданное предположение, что служилые люди Московского царства носили обычные и общераспространенные порты, ничем не отличающиеся по форме и крою от использовавшихся гражданским населением.

В области изучения портов эпохи позднего средневековья, попытки их классификации, определения точной выкройки и внешнего вида до недавнего времени существовало непреодолимое препятствие - отсутствие музейных экспонатов и точно датированных археологических находок. Все интерпретации кроя и попытки создать реплики этого элемента одежды основывались на описаниях авторов 19 и 20 веков, основанных на этнографических наблюдениях. За последнее



Рис. 1



время ситуация изменилась: в научный оборот были введены новые археологические и музейные находки 17 века, дающие возможность сделать уточнения в ранее озвученных вопросах и ставшие основой нашей исследовательской работы.

Вот, что писали о портах современники: «Штаны они носят широкие вверху, собранные на тесьме, распуская их шире или стягивая на ней уже, в зависимости от обстоятельств». «Штаны — нижнее платье, надевавшееся поверх исподницы... Были холодные, стеганные и теплые, т. е. с меховым исподом, который делался из черевин собольих, белых, песцовых» [2, с. 174]. «Под рубашкой полотняные штаны, а на ногах пара носков без пяток и сапоги из красной или черной кожи» [5, с. 80]. «Скроены Государю штаны, камка двоелична, шолк червчат, да желт, в длину штаны аршин пять вершков, в ширину в поясе одиннадцать вершков; камки вышло в кроенье четыре аршина» [1, стр. 73].

Из этих немногочисленных записок мы можем судить, что порты 17 века являются частью мужского костюма и представляют собой длинные, доходящие до щиколоток штаны, которые закреплялись поясом на талии; состоят из двух слоев ткани; были теплые и холодные (предназначались для различного времени года); шились из различных материалов (дорогой и дешевой ткани, кожи, меха). Но по этим описаниям непонятно, какой у портов был крой. В выяснении этого вопроса нам помогают изобразительные источники. В альбоме Ф.Г. Солнцева изображены штаны, сложенные пополам [1, стр.73] (Рис.2). Они имеют облегающий фасон, две зауженные к низу штанины полной длины и большую ширину в области таза и промежности за счет дополнительных тканевых вставок треугольной формы. Порты имеют принцип построения, известный по азиатским материалам и восточноевропейской этнографии [7]. Ширина пояса регулируется гашником (тонким тканевым поясом),



Рис. 2

продетым в кулиску по верхнему краю. Такую же конструкцию портов, вырисовывающуюся по внешнему облику, дает Псковская икона конца 15 – начала 16 века «Три отрока в печи огненной» [6] (Рис. 3).

**П**одтверждение такого кроя и конструкции портов было получено и археологами. В ходе археологических работ, проводимых в некрополе русских великих княгинь и цариц в Вознесенском монастыре Московского кремля, в захоронении княжича Федора Ивановича Бельского (1568) были обнаружены фрагменты штанов. «Детали кроя штанов из неокрашенного шелка: штанины - две трапеции, большая сторона в районе пояса 40 см, меньшая сторона 24 см, высота 40 см. Детали подкладки (подпушки), сшитые из красного шелка: подкладка по поясу - полоса шириной 5 см и длиной 80 см, подкладка по срезам штанин - две полосы шириной 5 см и длиной 24 см» [3, с. 332-333]. Исследователями по оставшимся фрагментам была проведена попытка реконструкции и получен примерно тот же крой, что и на рисунках Солнцева.

**Т**акже подтверждение данного кроя дает еще один музейный экспонат - это детские порты из коллекции княгини М.К. Тенишевой, из экспозиции музея «В мире сказки» в Смоленске, атрибутированные последней четвертью 17 века. Крой этих портов также идентичен выше перечисленным образцам.

**И**сходя из собранных материалов, мы можем достаточно детально реконструировать крой портов второй половины 16 – первой половины 17 века.



Рис. 3

## ЛИТЕРАТУРА:

1. Древности Российского государства, изданные по высочайшему повелению. Рисунки Солнцева Ф.Г. М., 1849-1851. Отд. 4, лист. 24, С. 73.
2. Олеарий А. Описание путешествия в Московию и через Московию в Персию и обратно - Санкт-Петербург: А.С. Суворин, 1906. С. 174
3. Некрополь русских великих княгинь и цариц в Вознесенском монастыре Московского Кремля: В 4т. Т.3: Погребения XVI-начала XVII века. Ч.1,2 / Отв.ред.-сост. Т.Д. Панова. М., 2018. С. 332-333.
4. Ремезов С.У. Ремезовская летопись Сибири (XVII в.) В 2 томах, Издательство: Тобольск: Фонд Возрождение Тобольска, 2006.
5. Рубинштейн Н.Л. // Джекинсон А. Английские путешественники в Московском государстве в XVI веке. / перев. Ю.В. Готье. – М. 1938. С. - 80.
6. Три отрока в печи огненной, Двусторонняя икона-таблетка Конец XV - начало XVI вв., 24 × 19.5 см, Новгородский гос. историко-архитектурный и художественный музей-заповедник, Новгород, Россия, Инв. 3102 [https://www.icon-art.info/masterpiece.php?lng=ru&mst\\_id=582](https://www.icon-art.info/masterpiece.php?lng=ru&mst_id=582) (14.04.2020)
7. [https://kitabhona.org.ua/costum\\_etno/shalvar1617.html](https://kitabhona.org.ua/costum_etno/shalvar1617.html) (17.04.2020)



# НОСКИ

Гордиенко К.

Минин В.М.

**З**ащита ног в холодное время года служилыми людьми на территории Сибири в эпоху присоединения к Московскому царству является одним из малоизвестных и малоизученных вопросов военной материальной культуры служилого сословия.

**С**реди археологических находок обуви 16-17 веков на территории севера Европейской части России и Сибири не встречается типов обуви с полностью меховым подбоем на всех деталях (только суконные или меховые голенища). Судя по археологическим находкам, обувь, которой тогда пользовались зимой, были сапоги и туфли [1, с. 37-54] (рис. 1). В то же время известно, что в зимнее и раннее весеннее время года военными людьми Московского царства велись активные действия, совершались военные экспедиции и «военные посылки» [5, с. 27].

**А**рхеологические изыскания дают достаточно большой комплекс находок, вязанных из шерсти одной иглой для защиты ног от холода, – высоких носков, доходящих до колена, можно даже их называть короткими чулками. Такие находки есть в Москве (Музей археологии Москвы, Государственный исторический музей, Музей истории Москвы), Архангельске (Архангельские гостиные дворы), Мангазее [1, с. 176-177]; Таре [3, с. 93-100], Албазине [4, с. 280]. Также часто встречающейся находкой являются толстые шерстяные или войлочные стельки [1, с. 63-64, 184]. Исходя из этого, можно сделать предположение, что служилые люди Сибири в зимних походах защищали ноги кожаной обувью различной высоты и конструкции. Обувь снабжали толстой стелькой и шерстяными носками, вязанными одной иглой. Для реконструкции был выбран образец носка, вязанного одной иглой, найденный в городе Тара [3, с. 93-100] (рис. 2).

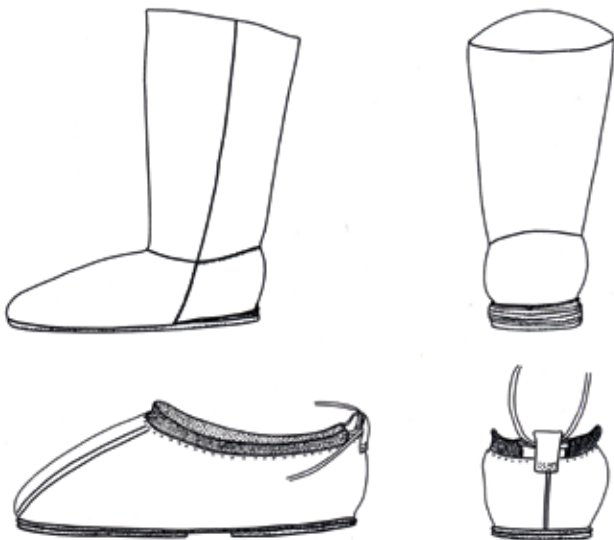


Рис. 1





Рис. 2

**В**язание иглой – древнейшая технология изготовления предметов из шерстяной нити. Всего существует более тридцати способов вязания иглой [6]. В нашем случае на территории Сибири использовался стежок, обозначаемый в специальной литературе как «2+2+2», когда игла проходит через несколько уже сформированных ранее петель, по сути, вяжется ряд независимых друг от друга узлов. Данный тип вязания был выбран после тщательного анализа и сравнения его с находкой из Тары. В итоге получилось изделие, отличающееся особой прочностью, которое в отличие от образцов, связанных спицами, практически невозможно распустить и очень просто починить. Пятка носка вывязывалась при помощи прибавок и убавок ровно по ноге хозяина.

## ЛИТЕРАТУРА:

1. Визгалов, Г. П. Мангазея: кожаные изделия (материалы 2001-2007 гг.) / Г. П. Визгалов, С. Г. Пархимович, А. В. Курбатов. - Нефтеюганск; Екатеринбург: Издательство АМБ, 2011.
2. Визгалов, Г. П. Мангазея - первый русский город в Сибирском Заполярье: по материалам новых археологических исследований, диссертация на соискание ученой степени // Екатеринбург 2006.
3. Т.Н. Глушкова, Ю.А. Сеньюрина, С.Ф. Татауров, С.С. Тихонов. Тканые, вязаные и плетеные изделия XVII–XVIII веков из Тарской крепости // Археология, этнография и антропология Евразии, Том 44 № 3, 201.
4. Осипов Д.О. Албазинский острог. История, археология, антропология народов Приамурья // отв. Ред. АП. Забияко, А.Н. Черкасов. - Новосибирск: изд-во ИАЭТ СО РАН, 2019.
5. Татауров С.Ф. Тара в XVI-XIX веках – российская крепость на берегу Иртыша / Омск: «Амфора», 2014. – 332 с.
6. <https://www.en.neulakintaat.fi/44> (14:19, 02.11.2020).
7. Фолькман А. Русское кольцевое плетение, или плетение одной нитью: [Плетение крестьян. чулок и рукавиц] : Для шк. и самообучения / Сост. Адольф Фолькман. - Москва: тип. О-ва распротр. полезн. кн., 1884.

# ЗИПУН

Силина А.  
Минин В.М.  
Старцева Е.В.

**Э**поха «взятия Сибири» – это время дальних походов, многомесячных военных и разведывательных «посылок», осуществлявшихся разными способами: пешком, верхом на лошади, водным транспортом; строительство населенных пунктов с нулевого цикла в «чистом поле». И во всех этих экстремальных ситуациях первым, что защищало служилого человека от особенностей Сибирского климата и позволяло выжить, была одежда. В сложившемся комплексе мужской одежды к концу 16 века особенно интересно изучение верхней, наплечной одежды.

**В** письменных источниках зипун впервые упоминается в «Домострое» редакции середины 16 века [2]. По всей видимости термин приобретает широкую известность с середины 17 века.

**З**ипун – это старинная одежда, появившаяся в России приблизительно на рубеже XV века. Это было платье узкое, короткое, иногда достигавшее до колен, редко до икр, вроде камзола... У людей простых и небогатых зипуны делались из крашенины, зимние из сермяги, у людей состоятельных – из легкой шелковой материи, например, тафты, часто белого цвета, с пуговицами.



Рис. 1



Для застегивания пришивались к ним от 11 до 16 пуговиц ... Воротники делались узкие и малые, а иногда к зипунам, как и к рубаше, пристегивали шитый и разукрашенный жемчугом и камнями отдельный воротник, называемый обнизью» [4, с. 96-97].

**«Зипун - узкая одежда вроде кафтана, простирившаяся несколько ниже поясицы, иногда до колен реже до икр... Зипун носился сверх сорочки и был комнатной холодной одеждою; на зипун одевали кафтан или фрязь»**

[1, с. 45-46]. Изначально был исподней нижней плечевой одеждой.

**П**ринято считать, что зипун стали носить как верхнюю одежду вместо кафтана только с 18 века, но по всей видимости, это произошло намного раньше. Об этом говорят такие источники: М.Г. Рабинович





под руководством Л. И. Якуниной [5], а также находки в Тюменской области в 2016 году, могильника Кикки-Акки, которые проводились О. Е. Пошехоновой. Одна из них – фрагменты зипуна [3, с. 97]. Кафтан 17 века, хранящийся в ВХНРЦ имени академика И.Э. Грабаря [9] [3, с.212]. Власяница Ивана Грозного, хранящаяся в Государственном историческом музее [10].

**М**ы предполагаем, общая конструкция зипуна повторяла крой и детали мужской рубахи, использовавшейся в 16-17 веках (Рис. 2). Отличительной особенностью такого кроя является узкая полочка изделия (30-35 см.), вследствие чего верхняя часть рукава в месте соединения с полочкой будет находиться на уровне плечевого сустава.



## ЛИТЕРАТУРА:

(«Для простого человека в 17 в. зипун мог служить, по-видимому, и верхней одеждой, наравне с кафтаном») [6, с. 70-71]; *Чертежная книга Ремезова* [7] (Рис. 1), в которой десятки рисунков служилых людей, в подобной одежде, изображенных во время похода или боевых действий (полукафтан с низким воротом или без него, не достигающий до колен, с рукавами без складок). И в то же время, для сравнения, есть большое количество рисунков, изображающих служилых людей в кафтане в зимнее время: длинные полы одежды, складки на рукавах. Хорошо видима разница говорит о том, что это разные типы одежды. Судя по количеству изображений, делаем вывод, что зипун в летнее время является одним из основных и распространенных элементов военного костюма.

**С**реди археологических находок ориентиром для реконструкции стали находки с побережья Северного ледовитого океана в море Лаптевых, обнаруженных на берегу залива Симса, в том числе «кафтан морехода», который был восстановлен реставраторами ГИМа

1. Вейс Г. История культуры народов мира. Загадка великой культуры. Россия. X—XX вв. Издание, 2005, С. – 45-46.
2. Домострой // изд. подгот. В. В. Колесов, В. В. Рождественская. — СПб: Наука, 1994.
3. Елкина И. И. Текстиль Московской Руси XVI—XVII вв. по археологическим данным: атрибуция, технология, реконструкция. // М., 2019 С. – 97, 212, 219.
4. Костомаров Н. И. «Очерк домашней жизни и нравов великорусского народа в XVI и XVII столетии» // М., 1992 С. 96-97.
5. Окладников А.П. Русские полярные мореходы XVII века у берегов Таймыра // С., Л.: Изд-во Главсевморпути, 1948.
6. Рабинович М.Г. Древняя одежда народов Восточной Европы// М.: Наука, 1986 С. 70-71.
7. Ремезов С.У. Ремезовская летопись Сибири (XVII в.) // Изд.: Тобольск: Фонд Возрождение Тобольска, 2006.
8. Якунина Л. И. Фрагменты одежды и обуви. «Исторический памятник русского арктического мореплавания XVII века: Археологические находки на острове Фаддея и на берегу Залива Симса» // Л., М.: Изд-во Главсевморпути, 1951.
9. <http://slavmoda.com/rubaha-vlasyanitsa-tsarya-ivana-vasilevicha-groznogo-xvi-vek/>
10. [https://vk.com/album-4899580\\_258400563](https://vk.com/album-4899580_258400563)

# КАФТАН

Васильева А. Старцева Е.В.  
Гуцко И.В. Минин В.М.

**В**ерхняя плечевая одежда, ее виды и способы использования вызывают особый интерес в изучении процесса освоения русскими-первопроходцами, служилыми людьми, территории Западной Сибири.



**З**ападная Сибирь - зона резко континентального климата с достаточно низкой температурой в течение основной части календарного года. В 16-17 веках ситуация со среднегодовой температурой была еще менее благоприятной, так как не зря этот исторический период приходится на третью фазу «малого ледникового периода» [8]. В ходе мощной вулканической активности и появления в результате этого геологического явления парникового эффекта, средняя годовая температура на всем земном шаре на несколько лет понизилась на несколько градусов, что дало следующий эффект: на территории Евразии в первой четверти 17 века особенно суровая зима и холодное дождливое лето. Несмотря на эти климатические изменения, именно в этот период общего похолодания происходят наиболее интенсивные действия по первичному освоению Сибирских территорий [7, с. 6]. Первое, что позволяло выполнять военные и политические задачи в таких сложных климатических и ландшафтных условиях служилым людям Московского царства, используя для передвижения только мускульную силу собственного тела или животного, - речной транспорт весельного или ограниченного парусного типа. Был комплекс предметов одежды, сформировавшийся в течение нескольких столетий. Особое место в этом комплексе занимает верхняя плечевая одежда - кафтан, являющийся основным предметом, защищающим основную площадь тела (корпус, практически все руки и большую часть ног) [5, с. 71-74].

**К**афтан был основной верхней плечевой одеждой военного сословия. Об этом можно судить по многочисленным изобразительным источникам [4] (Рис. 1). Кафтан носили царские служилые люди не только в Европейской части России, но и в Сибири. «Забайкальские служилые люди одевались по моде, принятой среди представителей их сословия в европейской части России. Этот гардероб обычно составляли: кафтаны, азямы, шубы, рубахи, штаны, вязанные чулки, башмаки» [1, с. 6]. Это утверждение правомерно и для служилых людей Западной и Южной Сибири. Об этом говорят письменные источники - «два кафтана настрафильных черлених»; «кафтан бурнатной шебефинской»; «кафтан сермяжный»; «кафтан зеньфенинной лазорев» [2] - и изобразительные [6] (Рис. 2).

**Т**рудно определить, когда возник и как распространился кафтан на Руси. Русские же источники не знали слова «кафтан» до 15 века. Различные документы и свидетельства о верхней одежде людей различных сословий 16-17 веков дают нам достаточно информации, чтобы сформировать полное представление о конструкции кафтана. Его носили в основном мужчины. Это уличная одежда, рассчитанная на холодное время года. В зависимости от назначения и моды кафтан шили длиннее или короче (до колен или до лоды-



Рис. 1

жек), свободный или в талию (но всегда из плотной, относительно хорошей материи, на подкладке), в большинстве случаев - распашной. По борту располагались обычно завязки или пуговицы – 8-12 штук на кафтане - они все были на груди; остальная часть разреза всегда оставалась незастегнутой. Рукава кафтана были очень длинные, достигали до земли и собирались в складки так, что ладонь можно было по желанию закрывать или оставлять открытой, таким образом концы рукавов заменяли перчатки. В зимнее время эти рукава служили вместо муфты от стужи. Воротники на кафтанах были узкие и малые [5, с. 71-74].

Среди археологических находок ориентиром для реконструкции стали находки с побережья Северного ледовитого океана. В море Лаптевых, обнаруженных на берегу залива Симса, в том числе «кафтан морехо-

## ЛИТЕРАТУРА:

1. Багрин Е.А. Традиционная военная культура народов Евразии № 1. // Батыр. 2011.
2. Багрин Е.А., Бобров Л.А. К вопросу о реконструкции костюма служилой элиты Сибири конца XVI — XVII века по материалам письменных источников // Культура русских в археологических исследованиях: сб. науч. ст. В 2-х томах / Под ред. Л.В. Татауровой, В.А. Борзунова. – Омск; Тюмень; Екатеринбург: Изд-во Магеллан, 2014.
3. Елкина И. И. Текстиль Московской Руси XVI–XVII вв. по археологическим данным: атрибуция, технология, реконструкция. - М., 2019.
4. Пальмквист Э. Заметки о России, сделанные Эриком Пальмквистом в 1674 году. - М.: Ломоносовъ, 2012.
5. Рабинович М.Г. Древняя одежда народов Восточной Европы. - М.: Наука, 1986.
6. Ремезов С.У. Ремезовская летопись Сибири (XVII в.) В 2 томах, Издательство: Тобольск: Фонд Возрождение Тобольска, 2006.
7. Цветкова Г. Тарская мозаика. Омское книжное изд-во, 1994.
8. [https://ru.wikipedia.org/wiki/%D0%9C%D0%B0%D0%BB%D1%8B%D0%B9\\_%D0%BB%D0%B5%D0%B4%D0%BD%D0%B8%D0%BA%D0%BE%D0%B2%D1%8B%D0%B9\\_%D0%BF%D0%B5%D1%80%D0%B8%D0%BE%D0%B4](https://ru.wikipedia.org/wiki/%D0%9C%D0%B0%D0%BB%D1%8B%D0%B9_%D0%BB%D0%B5%D0%B4%D0%BD%D0%B8%D0%BA%D0%BE%D0%B2%D1%8B%D0%B9_%D0%BF%D0%B5%D1%80%D0%B8%D0%BE%D0%B4) (08.11. 2020)
9. [https://vk.com/album-4899580\\_258400563](https://vk.com/album-4899580_258400563)



Рис. 2

да», который был восстановлен реставраторами ГИМа под руководством Л. И. Якуниной. Находки в Тюменской области в 2016 году могильника Кикки-Акки, которые проводились О. Е. Пошехоновой. Одна из них - находка фрагментов зипуна [3, с. 97]. Кафтан 17 века, хранящийся в ВХНРЦ имени академика И.Э. Грабаря [9], [3, с. 212]. Власяница Ивана Грозного, хранящаяся в Государственном историческом музее [9].

Мы предполагаем, что общая конструкция зипуна повторяла крой и детали мужской рубахи, использовавшейся в 16-17 веках. Отличительной особенностью такого кроя является узкая полочка изделия (30-35 см.), вследствие чего верхняя часть рукава в месте соединения с полочкой будет находиться на уровне плечевого сустава.

# КОТЫ

Нефедов Л.  
Кожеуров А.И.  
Минин В.М.

## Обувь служилых людей Сибири - коты (туфли)

Кожаная обувь занимает особое место в системе жизнеобеспечения служилого человека Сибири. Это обусловлено климатическими условиями: долгая зима и короткое лето, в которых военному сословию приходилось совершать походы и вести военные действия. Опыт изготовления обуви из кожи в русской культуре вылился в создание оптимальной для севера обувной формы.

Представление о том, какие формы обуви были наиболее популярны в исследуемый период, нам дает обширный материал эталонных археологических коллекций от раскопок старинных сибирских городов – Мангазея и Тара. В культурных слоях обоих археологических памятников благодаря уникальным условиям (Мангазея – вечная мерзлота, Тара – особый вид почвы) сохранилось большое количество фрагментов кожаных изделий. Обработка этих археологических коллекций позволила ученым определить наиболее популярные формы обуви, использовавшейся в то время. Таковыми оказались: поршни, туфли с жесткой подошвой, сапоги.

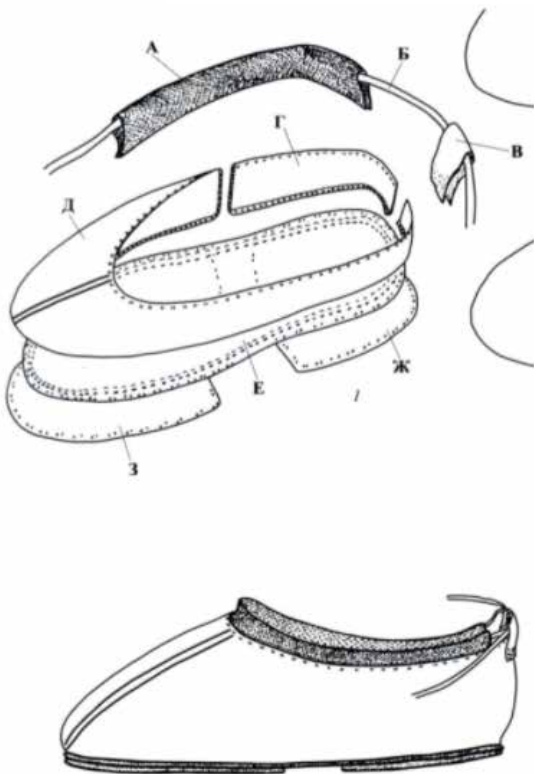


Рис. 1



По статистическим данным, в обеих эталонных коллекциях преобладают остатки от туфель с жесткой подошвой. «В материалах мангазейского городища среди обуви жестких форм выделены туфли без каблука, выполненные потайным швом, – это самая многочисленная часть коллекции. Интересно, что в городе Тара этот тип обуви также встречается довольно часто, а на поселениях – это основной тип обуви» [2, с. 33]. Косвенно (в силу стиля изображения и недостаточной детализации и реалистичности) утверждение ученых подтверждают изобразительные источники. На многих рисунках Ремезовской летописи изображены служилые люди в пешем строю с низкой обувью на ногах (без голенища) и линейной штриховкой в районе голени. Возможно, это изображение обмотки или шнуров, удерживающих обувь на ноге [4] (Рис. 2). Дополнительным подтверждением широкого распространения данного фасона обуви является недавно описанная и введенная в научный оборот небольшая коллекция обуви из Албазинского острога. Найденные в Албазине образцы обуви полностью идентичны образцам из Тары и Мангазея и количественно преобладают над другими фасонами [3, с. 278].

Также ученые смогли отождествить фасон данной модели обуви с названием из письменных источников. «... Сначала рассмотрим данные о количественном соотношении обуви фасонов, упоминаемых в таможенных книгах... Как отмечалось выше, в ассортименте преобладали «коты» — 1098 пар, на

втором месте были «уледи лыжные» — 64 пары, число остальных было незначительно: сапоги мужские — 19 пар, женские — 15 пар, башмаки — семь пар. По этому показателю туфли без каблука можно соотнести только с котами, так как эти туфли численно превосходят остальные археологические мангазейские фасоны в несколько раз. С точки зрения типологической принадлежности, следует исключить сапоги. Остается единственный конкурент котам — «уледи лыжные», — но и им следует пренебречь: во-первых, из-за количественного показателя, во-вторых, ввиду того, что выше мы соотнесли «уледи лыжные» с детально-кроенными поршнями» [1, с. 44].

**И**сходя из найденного научного материала и поставленной задачи – сделать реконструкцию самого распространенного фасона обуви служилых людей Сибири – для воссоздания реплики были выбраны коты (туфли с жёсткой подошвой) (Рис. 1).



## ЛИТЕРАТУРА:

1. Визгалов Г.П. Мангазея: кожаные изделия (материалы 2001 – 2007гг. / Г.П. Визгалов, С.Г. Пархомович, А.В. Курбатов. – Нефтеюганск, 2011). 216 с.
2. Богомолов В. Б., Татаурова Л. В., Кравец Е. В. РЕКОНСТРУКЦИЯ КОСТЮМА РУССКИХ ЗАПАДНОЙ СИБИРИ ПО АРХЕОЛОГИЧЕСКИМ МАТЕРИАЛАМ XVII–XVIII ВЕКОВ // Вестник Челябинского государственного университета. 2013. No 12 (303). История. Вып. 55. С. 28–35.
3. Осипов Д.О. Албазинский острог. История, археология, антропология народов Приамурья // отв. Ред. АП. Забияко, А.Н. Черкасов. – Новосибирск: изд-во ИАЭТ СО РАН, 2019.
4. Ремезов С.У. Ремезовская летопись Сибири (XVII в.) В 2 томах, Издательство: Тобольск: Фонд Возрождение Тобольска, 2006.

**К**оты шиваются из дубленой кожи крупного рогатого скота. Подошвы кот слабо профилированы. Они имеют овальную форму с расширением в передней части и практически симметричную. Носок закруглен. Потайной шов проходит по периметру подошв с отступом в 0,5–0,6 см от краев. Верх в большинстве случаев однодетальный. Его покрой симметричный. Концы крыльев сшиваются на пятке тачным швом. Верх обуви невысокий, с открытым широким устьем. По всему верхнему краю наносится ряд регулярных, сдвоенных прорезей длиной 2,5–3,5 мм, делавшихся для подшивания суконной обшивки — опушня. Сшивание деталей верха и низа (основное соединение) делается выворотным способом, с использованием шпандыря. После сшивания обувь выворачивается на лицевую сторону и расправляется на деревянной колодке. Внутри коты вставляется войлочная или вязанная одной иглой стелька.



Рис. 2

# ПЕРЧАТКИ

Задворнов В.Е.

Минин В.М.

Кожеуров А.И.

**П**оводом для нашего исследования стала находка березового лекала перчатки (рис. 1), найденного во время раскопок одного из первых русских городов в Сибири - Березов (сейчас его название - поселок Березово) в августе 2018 года археологической экспедицией под руководством Г.П. Визгалова. Поселок Березово расположен на реке Северной Сосьве, берущей начало в Уральских горах в 42 км от Берёзова и впадающей в Обь. Сейчас поселок находится на территории Ханты-Мансийского автономного округа. Город Березов, являясь важным административным и военным пунктом, сыграл важную роль на первом этапе освоения русскими Сибири в конце 16 - первой трети 17 веков: «Существенную роль в истории ранней российской колонизации севера Западной Сибири сыграл гарнизон Берёзова, одного из первых русских городов в этом краю. Служилые люди крепости, заложенной отрядом воеводы Н.В. Траханиотова вблизи устья Северной Сосьвы в 1593 г. (видимо, летом), не только подчинили московским самодержцам соседние территории, но и на протяжении многих десятилетий вместе с тоболяками «годовали» в Мангазее, объясачив немало племен в бассейне Енисея» [8, с. 9-16].

**П**ерчатки, или «рукавицы персчатые», были значимым и, по всей видимости, распространенным элементом традиционного мужского русского костюма в 16-17 веках. Об их активном использовании можно судить по достаточно многочисленным изобразительным источникам, оставленным как иностранными путешественниками и послами, так и русскими рисовальщиками, что особенно ценно. Первое из самых ранних известных изображений «московита» в перчатках - это гравюра Г. Вейгеля с изображением русского купца из редкого собрания, вышедшего в Нюрнберге в 1577 году [5, с. 131]. Также обширный материал для исследования оставил шведский инженер и художник Эрик Пальмквист, принимавший участие в шведском посольстве в Россию в 1673-1674 годах. В серию его графических работ вошли изображения служилых людей московского царства в перчатках (скорее всего, представителей московских выборных стрелецких полков): полуголова, сотник, рядовые стрельцы [6, с. 17, 18, 34]. Особенно ценным для нашего исследования в рамках вышедшего военно-исторического альманаха, изучающего материальную культуру служилых людей Сибири, является миниатюра из Ремезовской летописи 17 века, страница «Ермак борется» [7, рис. 2]. На этой



странице изображен служилый человек в перчатках, выполняющий учебную стрельбу из азиатского рекурсивного лука.

**И**з письменных источников следует отметить сообщение знатока русской материальной культуры позднего средневековья Н.И. Костомарова об использовании перчаток у различных сословий московского царства в зависимости от материального достатка: «Обыкновенно русские ходили без перчаток, и длинные рукава одежд заменяли их необходимость. Только цари и знатные особы надевали перчатки, а потом они у них были меховые и то оторочивались бобром. Зато и простые, и средней руки лица зимой надевали перчатки: у небогатых они были кожаные, у более зажиточных суконные, цвета червчатого, зеленого и прочее» [4, с. 106-107].



Рис. 2

**И**з музейных экспонатов отметим большую коллекцию царских «перчатых рукавиц», хранящуюся в музее Московского кремля «Оружейная палата». Судя по фотографиям и рисункам этих перчаток, они идентичны по своей конструкции лекалу, найденному в Березово, что дает возможность восстановления кроя недостающих деталей - пальцев [2, с. 26-27], [3, с. 25].

**Н**а основе имеющихся изобразительных, письменных и археологических источников сделаем вывод, что в период второй половины 16 – первой половины 17 веков и в Европейской, и в Азиатской части Московского царства «рукавицы перчатые» активно использовались различными сословиями, в том числе служилыми царскими людьми различного военного статуса. Мы можем только предположить, в каких ситуациях и при использовании каких предметов применялись перчатки служилыми людьми:

- по аналогии с армиями Западной Европы, для защиты рук от ожога при стрельбе из огнестрельного оружия;
- судя по рисунку из Ремезовской летописи, при некоторых видах стрельбы из лука;
- при езде верхом на лошади.

**В**оенной среде их могли использовать как старшие начальные чины, так и рядовые воины. При использовании разнообразных видов оружия дистанционного боя перчатки могли быть важным, качественно влияющим на эффективность и достаточно часто встречающимся элементом военной культуры служилого сословия Московского царства периода «взятия» Сибири.



Рис. 1

## ЛИТЕРАТУРА:

1. Визгалов Г.П., Мангазая: кожаные изделия (материалы 2001 – 2007гг. / Г.П. Визгалов, С.Г. Пархомович, А.В. Курбатов. – Нефтеюганск, 2011. 216 с.
2. Вейс Г., История культуры народов мира. Загадка великой культуры. Россия. X—XX вв. Издание, 2005
3. Дрегер Ф., Древности Российского государства. [Хромофотографии]. Рисованы ак. [Г.] Солнцевым. Отд-ние IV. М.. [1846 - 1853] Лист. Лист № 25: Старинные перчатые рукавицы
4. Костомаров Н.И. Быт и нравы русского народа в XVI и XVII столетиях. Смоленск: Русич, 2011. — 512 с.
5. Орел и лев. Росси и Швеция в XVII веке. Каталог выставки. Государственный исторический музей 4.04. – 1.07. 2001. – М., 2001.
6. Пальмквист Э., Заметки о России, сделанные Эриком Пальмквистом в 1674 году. — М.: Ломоносовъ, 2012. - 344 с.
7. Ремезов С.У., Ремезовская летопись Сибири (XVII в.) В 2 томах, Издательство: Тобольск: Фонд Возрождение Тобольска, 2006.
8. Солодкин Я.Г. Служилые люди Берёзова в конце XVI – первой трети XVII века: источники формирования и состав гарнизона // Научно-технические ведомости СПбГПУ. Гуманитарные и общественные науки. 2017. Т. 8, № 4. С. 9–16. DOI: 10.18721/JHSS.8401

# ЛОЖКА

Ловкина А.  
Минин В.М.  
Минин М.П.  
Кожеуров А.И.

## Походная ложка служилого человека 16-17 вв.

«Взятие Сибири» - это эпоха присоединения сибирской территории к Московскому царству в 16-17 веках: дальние экспедиции в различное время года, во время которых служилые люди выполняли множество военных и политических задач, связанных с повышенной двигательной и интеллектуальной активностью. Прием горячей пищи во время выполнения задания в дальней «посылке» (походе) - одно из наиболее важных требований для поддержания высокой работоспособности [4] (Рис. 1). Для обеспечения соответствующего питания в походных условиях требуется специализированная походная посуда: компактная, прочная, легкая и удобная в транспортировке. Одним из самых важных предметов комплекса походной посуды служилого человека Московского царства, несомненно, являлась ложка.

Деревянная ложка - несложное изделие, для ее изготовления требуется простейший инструмент. В рамках проводимого исследования материальной культуры военного сословия Московского царства, воевавшего в Сибири в 16-17 вв., нам интересен поздний вариант дорожной или охотничьей ложки.

Походные ложки 16-17 веков в археологических памятниках встречаются без орнамента, с овальным неглубоким черпаком. Характерная черта таких ложек - короткая рукоять с усиленным коленчатым ребром жесткости возле черпака. Десятки таких ложек были найдены в Новгороде, они датируются примерно 13-15 веками. И такие же по



форме дорожные ложки находили в археологических памятниках в Москве,

Переяславле-Рязанском и других городах, где они уже датируются более поздним временем (15-16 веком). Для нашего исследования особенно актуальна находка такого типа ложек в городе Мангазее (14 экз.) - первом русском городе в Сибирском заполярье, основанном в начале 17 века - и Якутии в Албазинском и Стадухинском отрогах (25 экз.) [1, с. 88, 174] (Рис. 2), [5, с. 41].

В Новгороде также были найдены кожаные изделия, которые были определены как чехлы для ложек. Это заключение было сделано из-за отпечатков на коже, вероятно, оставшихся от ложек, а также из-за близости форм чехлов и ложек [3, с. 90-94, 188]. Есть упоминание о таких чехлах из раскопок в Кремле (1938 г.).



Новгородские чехлы были изготовлены в основном из кожи мелкого рогатого скота. Некоторая часть кожаных новгородских чехлов для ложек имеют металлические накладки с кольцами для подвешивания на пояс с помощью шнурков [3, с. 90-94, 188]. Эти находки дают нам возможность реконструировать процесс транспортировки и хранения ложки в походе и на охоте.

**И**спользование археологических находок из Новгорода мы считаем правомерным, так как первые служилые люди Сибири набирались из северных уездов европейской части Московского царства [6]. К тому же в ходе проведения практической части работы выяснилось, что ложка, которую нашли в Мангазее, практически идеально подошла для чехла из раскопок, совершенных в Новгороде. С большой долей вероятности можно предположить, что подобный способ транспортировки и хранения ложки (в чехле на поясе) мог использоваться служилыми людьми в Сибири. Также можно отметить, что из-за своей компактной формы ложка очень удобна в использовании: она не мешает при движении, если висит на поясе. Ложку такой конструкции (дополнительное ребро жесткости и короткая ручка) практически невозможно сломать.

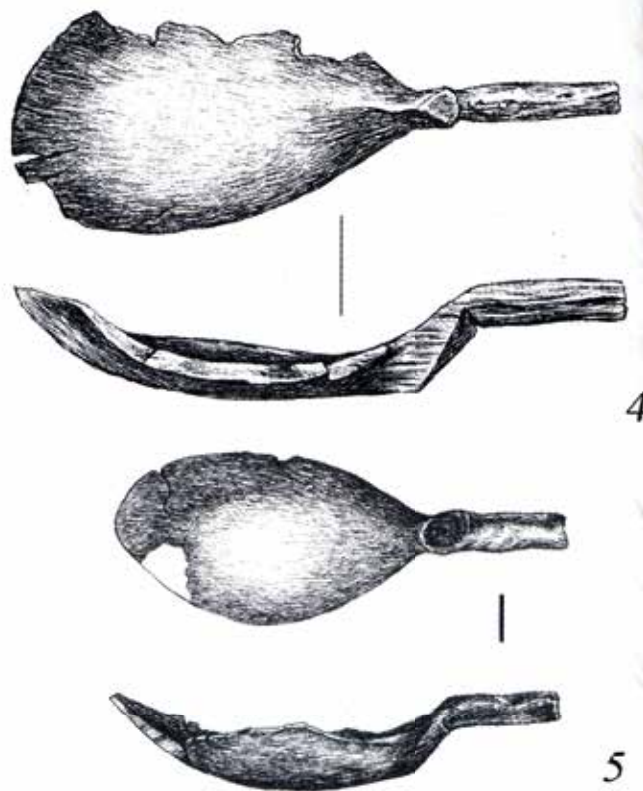


Рис. 2



Рис. 1

## ЛИТЕРАТУРА:

1. Визгалов Г.П., Пархимович С.Г. // Мангазея: новые археологические исследования (материалы 2001-2004 гг.), 2008. С. 88, 174.
2. Мангазея – первый русский город в Сибирском Заполярье (по материалам раскопок 2001 – 2004 годов) / Г.П. Визгалов, С.Г. Пархимович. – Нефтеюганск – Екатеринбург: Баско, 2007.
3. Матехина Т.С. // Кожаные изделия средневекового Новгорода. Чехлы, футляры, сумки. Москва, 2009 г. (С.-90-94, 188).
4. Ремезов С.У. // Ремезовская летопись Сибири (XVII в.) Тобольск: 2006 г.
5. Розенфельд Р.Л. // Древняя Русь. Быт и культура, Серия: Археология. М.: 1997 С.- 41
6. Цветкова Г. // Тарская мозаика. Омское книжное изд-во, 1994.

# КАЛИТА

Цыбикова А.Б.  
Кожеуров А.И.  
Минин В.М.

## ПОЯСНАЯ КОЖАНАЯ СУМКА 16-17 ВВ.

**К**алита - поясная сумка сложного кроя. Изучение и воссоздание этого элемента костюма служилого человека актуально, так как на традиционной мужской русской плечевой одежде эпохи позднего средневековья отсутствует такой элемент, как карман. В виду этого становится понятно, какое важное функциональное значение имела сумка в рамках общего исследования, реконструкции походного снаряжения служилого человека Сибири 16-17 веков. В дальнем военном или разведывательном походе такая сумка была необходима для хранения и транспортировки мелких предметов первой необходимости в походе (гребень, нитки, игла, шило, наперсток, кресало и др.), а также при использовании в повседневной жизни (хранение денег).

**К**алита была распространена с 14 по 17 век по всей Восточной Европе и у русских в Сибири, фрагменты таких сумок и целые экземпляры найдены в археологических памятниках: Великого Новгорода, Москвы, Белоозера, Чернигова, Мангазеи [1], [2], [4]. В каждом регионе детали калиты могли отличаться, однако крой и общая конструкция оставалась практически идентичными, это была сумка трапециевидной формы, с несколькими клапанами и несколькими внутрен-


ними отделениями, одной или двумя петлями для подвешивания на поясной ремень. Декор зависел от социального статуса владельца. Такой широкий круг практически идентичных находок показывает существование общей традиции в изготовлении и использовании поясных сумок на территории Восточной Европы и дает возможность реконструировать для служилого человека Сибири калиту, найденную на Украине.

**Д**ля реконструкции мы выбрали находку, обнаруженную в г. Каменец-Подольский в 1987-1991 годах, во время проведения ремонтно-реставрационных работ на территории усадьбы коменданта крепости. Нашу исследовательскую группу заинтересовала технология сборки данной находки (прошивка кожаными шнурком, а не нитками). Автор подробно описывает находку, ее характеристики, приводит рисунки и фотографии, которые дают ясное представление о внешнем виде изделия [6, с. 180-183] (Рис. 1). Калита представляет собой плоское кожаное изделие с двумя отделениями для хранения. У нее форма - трапеция со скругленными краями. Клапан такой же формы, но чуть меньшего размера, и две петли для



Рис. 1 Сумка – калита, найденная в г. Каменец-Подольск, Украина в 1987-1991 годах, во время проведения ремонтно-реставрационных работ на территории усадьбы коменданта крепости.





крепления на поясе (по сути, одна, но с разрезом посередине для большей износостойкости сумки). Слои кожи сложены бахтармой внутрь, прошивка кожаным шнурком. Узор, металлических частей и иных декораций / креплений нет.

## ЛИТЕРАТУРА:

1. Веселова С.С. Изделия из кожи (по материалам археологических раскопок на территории Кирилло-Белозерского монастыря) // Научная статья, <http://www.kirmuseum.ru/issue/article.php?ID=132838> (10.04.2020).
2. Матехина Т.С. // Кожаные изделия средневекового Новгорода. Чехлы, футляры, сумки. Москва, 2009 г. с. 204.
3. Матехина Т. Сума, калита и лагальце. Кожа из Древнего Новгорода // Родина, 2007. № 6. С. 115 - 117.
4. Рабинович М.Г. Древняя одежда народов Восточной Европы // М.: Наука, 1986. с.85-86
5. Рабинович М.Г. Древняя Москва. - М., 1956. С. 273.
6. Вільчинська О. Кожаний поясної сумка – КАЛИТА // С археологической коллекции НИАЗ «Каменец» // Археологія & Фортифікація України. Збірник матеріалів IV Всеукраїнська науково-практична конференція Кам'янець-Подільського державного історичного музею-заповідника.- КП.-2014. с. 180-183.



# НОЖ

Дурбан А.  
Минин В.М.

**Н**ож – оружие с коротким однолезвийным клинком, один из наиболее распространенных металлических предметов, встречающихся в археологических памятниках эпохи присоединения Сибири к Московскому царству в 16-17 веках [7, с. 236-237]. Связано это с тем, что нож был самым доступным и универсальным инструментом того времени. Относительно дешевый, легкий и компактный, он всегда был необходим во время хозяйственных работ, на охоте и, что особенно важно, входил в состав вооружения любой категории воинов – от тяжелой кавалерии до легкого пехотинца. Конечно, нож в открытом поединке, несомненно, уступает другим видам клинкового оружия, но он незаменим в бою в тесной рукопашной схватке, бою в помещении, при взятии языка.

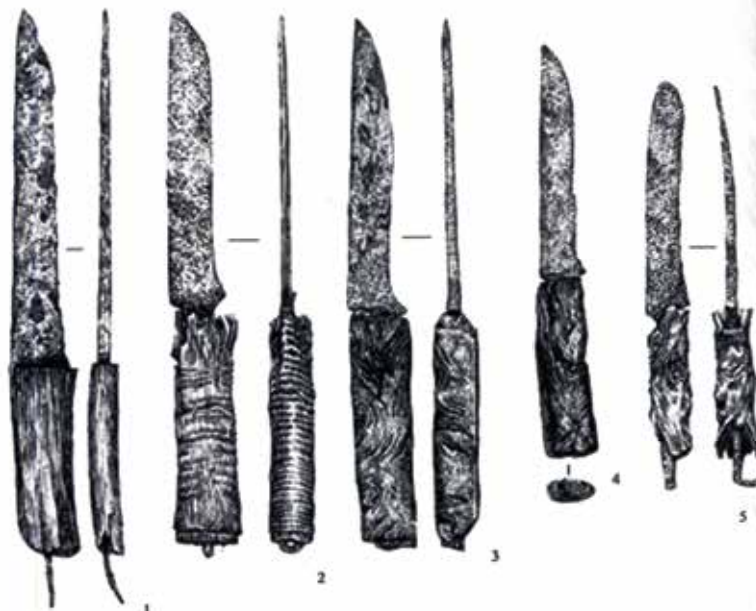
**О** массовом использовании ножей в среде служилых людей Сибири сообщают изобразительные и письменные источники, многочисленные археологические находки. Пожалуй, самый яркий и информативный изобразительный источник, дающий подробную информацию о частом использовании ножа и типе его переноски и хранения – это Ремезовская летопись (лист, изображающий служилых людей Сибири во время зимнего похода) [4] (Рис. 1). Также сохранилось много письменных свидетельств, дающих подробную информацию об исполь-

зовании ножей в различных боевых ситуациях: «В описании рукопашных схваток он фигурирует чаще, чем остальные виды холодного оружия. Служилые нередко подвергались внезапным нападениям со стороны местных жителей во время сбора ясака и переговоров. И нож оказывался единственным аргументом в пользу застигнутых врасплох... В тесном помещении нож давал преимущество даже против длиннодревкового оружия. Казак Федотко Калмак, отправленный к якутам в 1676 г. «призывать с ясачными платежом», описал нападение на него восставших якутов, которые: «... тайным делом пришед к нам в юрту, и учили колоть пальмами, и товарища моего Левку в те поры закололи до смерти; и в те поры скочил я, Федотко, и побежал в хлев к коровам, и меня, Федотка, кололи сзади пальмами и ранили в правый бок в ребро да в холку, да товарища нашего Канчалаской волости Якута Дюпсюня Оттуева палмаю он, Балтуга, ранил под грудь; и выбежали де из той юрты он, Балтуга, с братьями и с детьми... потому что у него, Федотка, был нож в руках». Примечательно, что казак один заставил ретироваться нескольких вооруженных пальмами противников, так как именно нож дал ему большую маневренность в тесном помещении» [1, с. 113-117].

**Г**лавным источником информации, дающим возможность изучить конструкцию ножей и определить наиболее популярные и часто используемые типы, являются археологические находки. Археология дает следующие данные относительно конструкции ножей, распространенных в исследуемый период: «Все ножи могут быть разделены по способу крепления рукояти на два вида: ножи с пластинчатой рукоятью и черенковые» [3, с. 10-11]. «Ножи с пластинчатой рукоятью, которая



крепилась при помощи двух и более клепок, имели плавный с легким упором переход к лезвию» [3, с. 10-11]. Черешковые - рукояти для таких ножей достаточно просты и изготовлены из деревянных заготовок из прямоствольного дерева или кости, в которых просверливалось узкое отверстие для насадки. Черешковые ножи можно разделить на два типа: с коротким черешком, достоящим до середины рукоятки, и длинным черешком, проходящим рукоятку насквозь и загибающимся в петлю для лучшей фиксации рукояти. По имеющимся отчетам об археологических находках, сделанных в Тарском остроге, Алабазинском остроге, городе Мангазея, на основании статистических данных, с большой долей вероятности можно предположить, что черешковый тип ножа с прямым обухом был наиболее популярным и распространенным в исследуемый исторический период на территории Сибири в среде служилого сословия [6, с. 111-118], [2, с. 98-99, 178- 180], [7, с. 143,146].



**П**о итогам анализа имеющегося материала для изготовления был выбран нож из раскопок города Мангазея с черешковым типом рукояти. Черешко проходит насквозь рукоять и загибается в петлю, с прямым обушком, длина лезвия - 150 миллиметров [2, с. 244]. Рукоять было решено сделать из прямослойного дерева с двумя ограничителями из рога лося.



## ЛИТЕРАТУРА:

1. Багрин Е.А. Военное дело русских на восточном пограничье России в 17 в.: Тактика и вооружение служилых людей в Прибайкалье, Забайкалье и Приамурье, 2013 с. 113-117.
2. Визгалов Г.П., Пархимович С.Г. Мангазея: новые археологические исследования (материалы 2001-2004 гг.), 2008 с. 98-99, 178-180.
3. Двуреченский О. В. Холодное оружие Московского государства XV-XVII веков. 2015 с. 10-11.
4. Ремезов С.У. Ремезовская летопись Сибири (XVII в.) Тобольск: 2006 г.
5. Татауров С.Ф. Татауров.Ф.С., Татаурова Л.В., Тихонов С.С. Археологическая летопись земли Тарской, 2019 с. 236-237.
6. Татауров С.Ф. Фаистов Т.Н. Ножи в городе Таре в конце XVI – первой половине XVIII веков // Вестник Новосибирского государственного университета, 2016 с. 111-118.
7. Черкасов А.Н., Веретюшкин Р.С. Албазинский острог и его окрестности по данным археологических исследований // Албазинский острог: история, археология, антропология народов Приамурья, 2019 с. 121 – 158.
8. Юсупов З.И. Ручнаяковка: Учеб. пособие для сред. проф.-техн. училищ. – М.: Высш. шк., 1984.

# КОЛПАК

Колпак - зимний головной убор служилого человека Сибири в XVII в.

Головной убор – это неотъемлемая часть традиционного русского костюма, необходимого для выживания в сложных климатических условиях континентального и резко континентального климата. По данным физиологов, именно на голове находятся одни из основных датчиков тепла (щеки, нос и уши), отвечающие за терморегуляцию тела. Если они не утеплены, происходит нарушение терморегуляции в организме человека, что приводит к нарушению нормальной работоспособности [10].

По данным современников, иностранных путешественников и дипломатов, все русские в 16-17 веках носили головные уборы [1], [11]. В том числе и военное сословие – служилые люди, в частности та их часть, которая проходила службу и жила в Сибири. Служилые люди Московского государства, осваивая Сибирь, практически постоянно находились на открытом воздухе, часто выполняли военные задачи в холодное время года. Цель данного исследования - выяснить, какой головной убор носили служилые люди Сибири в холодное время года, определить его конструкцию и отличительные особенности.

Типов головных уборов у русских в 17 веке было достаточно много, по письменным и музейным источникам, их насчитывается более 15 видов [2, с. 30-39]. Но цель нашего исследования - выяснить какой зимний головной убор носила именно основная масса военных (рядовой и младший офицерский состав). Разобраться в этом вопросе могут помочь письменные, изобразительные и археологические источники.

Немцов В.  
Старцева Е.В.  
Минин В.М.



Так, Адам Олеарий отмечает, что: «У простых граждан летом шапки из белого войлока, а зимою из сукна, подбитые мехом» [1], [11]. В то же время в отчетах о поставках походной одежды, отправленной в 1677 г. из Воронежа на Дон стрельцам, мы встречаем такое описание: «...шапки овчинные под разными цветными плохими сукнами 160 ...» [6, с. 12-18]. Эту же информацию о самом распространенном мужском головном уборе 17 века, давая его название, приводит М.Г. Рабинович: «Пожалуй, наиболее распространенной формой собственно шапки был колпак или калпак – высокий, кверху суживавшийся (иногда так, что верх заламывался и отвисал). Внизу у колпака были узкие отвороты с одной-двумя прорезами, к которым прикреплялись украшения – пуговицы, запоны, меховая оторочка» [8, с. 83-84].

Подтверждением того, что колпак был самым распространенным головным убором служилого сословия, являются изобразительные источники, созданные иностранными путешественниками и дипломатами во второй половине XVI – XVII веках. Также они раскрывают конструктивные особенности теплого головного убора служилых людей и способы его носки. Самые ранние изображения колпака относятся

Рис. 1





Рис. 2

к середине 16 века – это изображение Василия Иоанновича (из книги Павла Иовия *Elogia virorum...illustrium*, 1575) [13] и многочисленные фигуры в подобных головных уборах с картины Битва под Оршей (1520-1534-х гг.) [12]. Очень подробное и детализированное изображение колпаков дает Эрик Пальмквист, где особенно ценно изображение служилых людей – стрельцов в бытовых сценах [7], [14] (Рис. 1).

**О**б использовании колпака служилыми людьми Сибири с уверенностью можно говорить, основываясь на миниатюрах из чертежной книги Ремезова, сценах походов [9] (Рис. 2); археологических находках - деталях шапки из раскопок Албазинского острога [4, с. 281-282].

**И**сходя из собранного исследовательского материала, можно сделать выводы, что колпак – наиболее распространенный в среде служилого сословия Московского царства утепленный головной убор. Конструктивно - это высокая, суживающаяся шапка из четырех клиньев, обшитых мехом изнутри по всей площади и тканью снаружи, имеющие разрез, который позволял подогнуть нижней край колпака наружу. Чаще всего такие шапки имели пуговицы на тулье в области разреза. Конструктивная особенность - подгиб нижней кромки шапки, необходим для предохранения ушей владельца в холодное время года от замерзания. В холодную погоду пуговицы расстегивались, подгиб устранялся, меховые отвороты шапки опускались на уши. В теплое время - с подгибом, шапка на голове находилась на уровне верхней точки ушных раковин и верхней точки надбровных дуг. Изучив изобразительные источники и описания, можно сделать вывод, что рядовые чины носили овчину, а начальные люди - более дорогие меха на шапках. Именно такая модель колпака была реконструирована.

1. Олеарий А. Описание путешествия в Московию и через Московию в Персию и обратно / Санкт-Петербург: А.С. Суворин, 1906.
2. Вейс Г. История культуры народов мира. Загадка великой культуры. Россия. X-XX вв. – М.: Изд-во Экмо, 2005.
3. Вишневская И.И. Драгоценные ткани. – М.: ИПЦ «Художник и книга», 2007.
4. Осипов Д.О. Албазинский острог. История, археология, антропология народов Приамурья / отв. Ред. АП. Забияко, А.Н. Черкасов. – Новосибирск: изд-во ИАЭТ СО РАН, 2019
5. Костомаров Н.И. Быт и нравы русского народа в XVI и XVII столетиях. – Смоленск: «Русич», 2011.
6. Летин С.А. Стрелец XVII в. Журнал «Империя истории» № 2, СС. 12-18.
7. Пальмквист Э. Заметки о России, сделанные Эриком Пальмквистом в 1674 году. М.: Ломоносовъ, 2012.
8. Рабинович М.Г. Одежда русских XIII-XVII вв. // Древняя одежда народов Восточной Европы: Материалы к историко-этнографическому атласу. М., 1986
9. Ремезов С.У. Ремезовская летопись Сибири (XVII в.) В 2 томах, Издательство: Тобольск: Фонд Возрождение Тобольска, 2006.
10. <https://tsostosterone.ru/golova-termoregulyator-organizma-i-drujie-neozhidannye-funkcii-kotorye-vypolnyayut-organy-cheloveka/> (03.11.2020)
11. <https://historicaldis.ru/blog/43077553934/Nravyi-i-byit-russkogo-naroda.-Izvlечение-iz-knigi-A.-Oleariya-> (03.11.2020)
12. [https://ru.wikipedia.org/wiki/%D0%91%D0%B8%D1%82%D0%B2%D0%B0\\_%D0%BF%D0%BE%D0%B4\\_%D0%9E%D1%80%D1%88%D0%B5%D0%B9\\_\(%D0%BA%D0%B0%D1%80%D1%82%D0%B8%D0%BD%D0%B0\)\(03.11.2020\)](https://ru.wikipedia.org/wiki/%D0%91%D0%B8%D1%82%D0%B2%D0%B0_%D0%BF%D0%BE%D0%B4_%D0%9E%D1%80%D1%88%D0%B5%D0%B9_(%D0%BA%D0%B0%D1%80%D1%82%D0%B8%D0%BD%D0%B0)(03.11.2020))
13. <https://www.booksite.ru/enciklopedia/clothes/3.htm> (03.11.2020)
14. <https://humus.livejournal.com/5579088.html> (03.11.2020)

# ЕПАНЧА

Силина А.  
Старцева Е.В.  
Минин В.М.

**Епанча - возможный элемент походной одежды служилых людей Сибири 17 века**



Эксперимент по изготовлению спорного для Сибири вида одежды (епанчи) начался во время проведения военно-исторических фестивалей и экскурсий. Последние восемь лет члены нашей организации эпизодически проводят мероприятия экскурсионно-просветительской направленности. Экскурсоводы в традиционном мужском костюме 17 века, в холодное время года, когда температура достигает двадцати градусов ниже Цельсия. В ходе работы членам клуба приходится постоянно находиться на улице более двух часов, при этом выполняя физические упражнения (катают модели пушек, стреляя из ручицы или просто перемещая достаточно тяжелые предметы). Находясь в таких естественных для служилого человека Сибири условиях (известны факты зимних военных походов [7, с. 6]), нам удалось провести некоторые наблюдения за тем, как функционирует тело человека, когда на нем есть та или иная традиционная мужская одежда.

В начале нашей реконструкторской деятельности, изучая литературу по традиционному мужскому костюму и желая сделать одежду для холодного времени года, мы столкнулись с термином «шубный кафтан». По письменным источникам, в том числе и в Сибири, русская пехота обеспечивалась казенными шубными кафтанами [2, с. 9] или приобретала их за свой счет [3]. Шубный кафтан – это длиннорукавная и длиннополая верхняя плечевая одежда, подбитая изнутри мехом, по типу современной дубленки. Сделав несколько подобных кафтанов и отработав в них в холодное время года при температуре -10, -15 градусов ниже нуля, мы столкнулись с тем, что после 10-15 минут активных действий начинает выделяться обильный пот по всему телу, исподняя одежда сразу промокает, в сочетании с холодным воздухом начинается переохлаждение тела. Наблюдения подтвердили наши друзья из другого военно-исторического клуба, которые совершают экспериментальные зимние походы (у них был тот же результат при перемещении в шубных кафтанах на лыжах на дальние расстояния). Наши коллеги порекомендовали нам сделать следующее сочетание корпусной одежды: рубаха-исподница, рубаха-верхница, зипун, кафтан и епанча. Опробовав это сочетание, мы пришли к выводу, что оно наиболее функционально и приспособлено к активным походным и боевым условиям.



**Епанча** (японча, япончица) – безрукавный плащ с воротником или капюшоном. «Епанчица ... могла представлять собой и безрукавный плащ типа бурки» [5, с. 78]. Епанча шилась из сукна или изготавливалась из войлока, являлась демисезонной верхней одеждой. Опробовав на практике это сочетание одежды, мы убедились в его практичности и функциональности при достаточно низкой температуре. Во время активных физических действий при низкой температуре епанча, будучи распашной одеждой, позволяет беспрепятственно раскрыться, не снимая ее полностью, и не допустить перегрев тела. В то же время при замедлении и снижении физической активности полностью в нее укутаться и замедлить теплообмен с окружающей средой. С учетом того, что епанчу можно делать из различного по плотности и толщине материала (об этом говорят письменные источники), считаем такое сочетание одежды очень практичным для выполнения военных и походных функций, которые были основными у служилого человека Сибири.

**П**одтвердить использование такого рода одежды в сибирских условиях мы не можем: этот вид одежды не фигурирует в письменных источниках, и нет музейных экспонатов или археологических артефактов. Может, они нам неизвестны. Изобразительные источники показывают лыжников в кафтанах [6] (Рис. 1). Единственным аргументом в пользу нашей теории является использование такого фасона одежды в Европейской части России [1] (Рис.2).

«**Епанча** состояла из следующих элементов: корпуса, подкладки, воротника и нашивок. Корпус выкраивался вариативно от половины до трех четвертей окружности. Какого-либо единого варианта кроя корпуса не прослеживается, мастер кроил корпус епанчи исходя из габаритов заказчика и имеющегося у него материала. Корпус мог сшиваться как из отдельных сегментов, полос, так и кусков материи. Подол епанчи, так же, как и запах, не подгибался, а обшивался плетеным шнуром, который дополнительно армировал весь периметр епанчи. Подкладка или подпушка пришивалась с обратной стороны только по линии запаха и не выходила на лицевую сторону епанчи. В качестве подкладки могла использоваться ткань другого цвета, тонкое сукно, хлопок, лен. Епанча застегивались на груди при помощи нашивок с пуговицами, либо шнуров с кистями. Как и на всей восточноевропейской распашной одежде, нашивки с пуговицами располагались на правой стороне и нашивались впритык в обрез полы, а нашивки с петлями нашивались на левой стороне, с незначительным отступом для запаха. Число нашивок могло варьироваться от одной до восьми, нашивались они как парами, так и на равном расстоянии».



Рис. 1



Рис. 2

**В**ыражаем благодарность за предоставленное описание кроя епанчи Игорю Паховому и группе Вконтакте «Слово и дело».

## ЛИТЕРАТУРА:

1. Альбомъ Мейерберга. Виды и бытовые картины Россіи XVII века. Рисунки Дрезденскаго альбома, воспроизведенные съ подлинника въ натуральную величину съ приложеніемъ карты пути царскаго посольства 1661-62 гг. // Изданіе А. С. Суворин 1903.
2. Багрин Е.А. Традиционная военная культура народов Евразии № 1. // Батыр. 2011.
3. Багрин Е.А., Бобров Л.А. К вопросу о реконструкции костюма служилой элиты Сибири конца XVI — XVII века по материалам письменных источников // Культура русских в археологических исследованиях: сб. науч. ст. В 2-х томах / Под ред. Л.В. Татауровой, В.А. Борзунова. – Омск; Тюмень; Екатеринбург: Изд-во Магеллан, 2014.
4. Костомаров Н. И. Очерк домашней жизни и нравов великорусского народа в XVI и XVII столетии // М., 1992.
5. Рабинович М.Г. Древняя одежда народов Восточной Европы // М.: Наука, 1986.
6. Ремезов С.У. Ремезовская летопись Сибири (XVII в.) // Изд.: Тобольск: Фонд Возрождение Тобольска, 2006.
7. Цветкова Г. // Тарская мозаика. Омское книжное изд-во, 1994.

# КОЛЬЧУГА

Минин В.М.  
Кутьмин М.

## Кольчатые доспехи в комплексе вооружения служилых людей Сибири

**17** век - эпоха активного развития огнестрельного оружия. Огнестрельное оружие - военная технология, которая снижала эффективность оборонительного вооружения (в некоторых случаях до нуля) [2, с. 123-127]. Но исторический процесс и явления, его сопровождающие, не происходят равномерно. Использование оборонительного вооружения русской армией в процессе присоединения Западной Сибири к Московскому царству в 17 веке - яркий тому пример.

**В** 1550 году указом Ивана Грозного создается первый профессиональный, специализированный пехотный род войск, снаряженный «огненным боем», - стрельцы. В течение 16 - 17 веков меняется тип комплектования армии, тактика ведения военных операций: армии становятся больше по численности, появляются новые военные тактические находки, основанные на ведении боя крупными, хорошо подготовленными подразделениями, снабженными большим количеством огнестрельного оружия. Эти нововведения приводят к массовому отказу от средств защиты тела в бою [7, с. 12-18]. И совершенно иную ситуацию мы наблюдаем в условиях ведения военных операций при присоединении Сибири к Московскому царству в 16-17 веках.

**В** Западной Сибири и на Дальнем Востоке воинские подразделения варьировались от 5 до 500 человек, причем подразделение в несколько сот человек считалось очень крупным. Противники служилых людей, аборигенные народы Сибири, использовали архаичные типы ведения войны, основанные на личных поединках хорошо вооруженных холодным оружием и защищенных доспехами воинов, лучном бое, партизанской войне или отсидке в случае опасности, в ранее укрепленных фортификационных укреплениях [1, с. 117-126], [4, с. 212-222]. Все эти факторы: малая численность воинских подразделений, по сравнению с противником, массовые одиночные поединки, штурмы

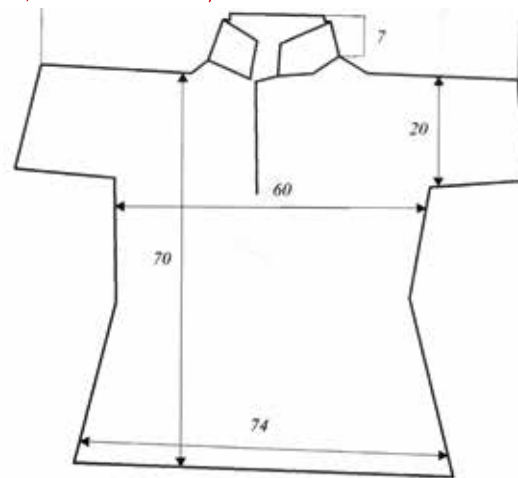


Рис. 2

небольших, хорошо укрепленных фортификационных укреплений - заставляли служилое сословие постоянно использовать личные средства защиты тела [3, с. 10-15]. Основные части тела, которые защищали в первую очередь, - голова и корпус. Об этом говорят многочисленные источники: изобразительные (Ремезовская летопись с большим количеством изображенных воинов в защитных доспехах [10] (Рис. 1.); большое количество исторических артефактов в музеях Сибири (Тобольска, Омска, Красноярска, Читы и других [1, с.241 -251], [8, с. 90-104] (Рис. 2.); письменные: например, отправившейся экспедиции на Амур В. Пояркова (112 служилых) в 1643 году было выделено 70 куюков якутских, 10 панцирей, 17 шапок, 10 наручей [9, с. 113]. Анализ этого большого комплекса материалов позволяет сделать следующие выводы: самым популярным и часто используемым корпусным доспехом служилого человека Сибири в конце 16 - 17 вв. является кольчатый доспех. Именно поэтому данный вид доспеха был выбран для реконструкции.

**К**ольчатых доспехов существовало два типа: кольчуга или панцирь. В книге «Историческое вооружение русских войск» таким видам доспехов даётся следующее определение: «... доспех в виде рубашки до колен и выше, с короткими до локтей или длинными до кистей рукавами и с разрезами наперед у шеи для надевания через голову и у подола, или подзора, как для свободного движения ног, так и для удобного сидения на лошади.» [5, с. 29-30].

**Г**лавное отличие панциря от кольчуги заключается в системе крепления колец. При соединении расплюснутых концов кольца в панцире не склепывались гвоздем, проходящим сквозь оба отверстия, как в кольчугах, а крепились при помощи шипа, укрепленного в одном из концов проволоки [6, с. 65]. Для реконструкции был выбран кольчатый доспех - кольчуга.



Рис. 1



## ЛИТЕРАТУРА:

1. Багрин Е.А., Военное дело русских на восточном пограничье России в XVII в.: Тактика и вооружение служилых людей в Прибайкалье, Забайкалье и Приамурье. – СПб: Нестор-Историк, 2013.
2. Бехайм В. Энциклопедия оружия. СПб., 1995.
3. Бродников А. А. О защитном вооружении служилых людей Сибири в XVII веке / Вестник НГУ. Серия: История, филология. 2007. Том 6, выпуск 1: История. - С. 10-15.
4. Бобров Л. А. Кольчатые доспехи в комплексе вооружения воинов Западной Сибири XVI – XVII века / Вестник Новосибирского государственного университета. Серия: История. Филология, 2019 год, (стр. 212-222).
5. Висковатов А. В., Историческое описание одежды и вооружения российских войск. В 19 частях./ СПб.: Тип. «В.С. Балашев и Ко», 1899-1902.
6. Гордеев Н. В. Русский оборонительный доспех // Сборник научных трудов по материалам Государственной оружейной палаты. М., 1954. С. 65, 77, 81, 83, 87, 89.
7. Летин С.А., XVII столетие. Стрелец // Империя истории. — 2002. — № 2 (2). — С. 12-18
8. Нагибин Г. Ф., А. С. Долгих / Образцы русского кольчатого доспеха из фондов тюменских музеев // АВ ORIGINE: археолого-этнографический сборник Тюменского государственного университета / ФГБОУ ВПО Тюменский государственный университет. - Тюмень: Вектор Бук, 2014. - Вып. 6. - С. 90-104 .
9. Полевой Б.П. Новое об Амурском походе В.Д. Пояркова (1643 -1644)// Вопросы истории Сибири досоветского периода, Новосибирск 1973.
10. Ремезов С.У. Ремезовская летопись Сибири (XVII в.) В 2 томах, Издательство: Тобольск: Фонд Возрождение Тобольска, 2006.

# ШИШАК

Абулхаиров Д.  
Минин В.М.

## Шишак - боевой шлем служилого человека Сибири в 17 веке

**В** 17 веке особенностью ведения боевых действий служилых людей Московского царства на территории Сибири и Дальнего востока является активное, можно даже сказать, массовое использование защитного вооружения. Этот элемент материальной культуры является одним из самых ярких маркеров исторического процесса, проходящего в Сибири в исследуемую эпоху. В связи с этим при создании достоверного образа служилого человека Сибири, проходящего службу в Тарском остроге, нашей проектной группой было принято решение выполнить реконструкцию элемента защитного доспеха служилого человека Сибири. Нас заинтересовала защита головы, а также типы боевых наголовий, использовавшихся в то время.

**В** 17 веке из-за активного распространения огнестрельного оружия армия Московского царства начинает массово отказываться от использования защитного вооружения: «Употребление огнестрельного оружия сделало бесполезным те предметы защитного вооружения, которые предохраняют от ударов холодного оружия, но не могли предохранить от губительного действия пуль. Пансыри, кольчуги, тегелия и пр. в 17 веке упоминаются очень редко...» [5, с. 29-45].



Рис. 1



**О**днако в Сибири при освоении новых земель складывается совсем другая ситуация. Наблюдается очень широкое использование всех типов защитного вооружения, предназначенных для защиты корпуса, головы, рук. «Если в Европейской части России в рядах поместной конницы численность воинов, снабженных защитным вооружением, в 17 веке обычно 5%, то в Сибири численность «пансырнеков» и «куяшников» в отдельных отрядах нередко достигала до 50-70% от общего числа воинов» [4, с. 191].

**И**сследователи связывают это явление с двумя факторами: «...решением боевых задач, связанных с ведением рукопашного боя; применением всеми народностями, с которыми приходилось сталкиваться служилым людям, лука и стрел. Ведение ближнего, рукопашного боя было связано с осадами неприятельских острожков и городков, отражением приступов на собственные остроги, захватом языков и поимкой аманатов, защитой от неожиданных нападений во время сбора ясака» [3, с. 120]; общей малой численностью служилых людей в Сибири.

Чтобы получить представление о боевых наголовьях, использовавшихся служилыми людьми Сибири в 17 веке, мы обратились к письменным источникам: «В письменных источниках упоминаются «шишаки», «шеломы», «шапки железные», «шапки мисюрские», привезенные в Сибирь из Европейской России... основная масса шлемов и мисюрок направлялась в Зауралье по указанию московских властей и поступала на хранение в арсеналы городов и острогов в качестве «государевой казны». Такие шлемы выдавались российским воинам для несения различных «государевых служб» [4, с. 191-192]. Также большим материалом для исследователя является изобразительный источник для изучения материальной культуры служилых людей Сибири – Ремезовская летопись. На рисунках летописи изображено большое количество русских воинов в защитных доспехах, в том числе и в шлемах (Рис.1).

Из всех приведенных выше защит головы нашу группу заинтересовал наиболее распространенный в то время тип шлема - «шишак». Этот тип шлема классифицируется как «шлем русского типа», как правило, с низкой тульей, сферический, с небольшим коническим выступом на макушке; по технологии изготовления - цельнокованный. Высота таких шлемов – 16 -18 см, диаметр – 20-23 см. В музеях Сибири зафиксировано 4 таких шлема (Рис.2). Нас интересовал шлем из Красноярского государственного краеведческого музея: «Шлем из КККМ (КККМ № 6641) был обнаружен на дудинском участке р. Енисей. Шишак (высота - 17 см, диаметр - 23 см) снабжен узким обручем вдоль нижнего края (рис. 2). Вместе со шлемом была обнаружена кольчужная бармица, которая впоследствии была утеряна. По всей видимости, бармица подвешивалась к металлическому пруту, закрепленному на шлеме с помощью фиксаторов, пропущенных через сквозные отверстия на височных сторонах тульи» [4, с. 193]. Именно этот образец и был выбран нашей группой для реконструкции и создания образа служилого человека Тарского острога.

Однако для создания реплики предмета необходимо было решить два вопроса. У «шишака» было утеряно два элемента: навершие и защита нижней части головы. Для реконструкции навершия был выбран элемент с аналогичного шлема того же исторического периода - Шишак / Шапка железная № ОР-6306 из ГИМа [9]. Этот шлем снабжен отдельной деталью, небольшим навершием цилиндрической формы, выполненным, по всей видимости, токарным способом и крепящимся к основной тулье шлема механическим способом (расклепом металлического стержня, выступающего в нижней части навершия). Для реконструкции защит нижней части головы, вопреки упоминанию в статье Боброва Л.А. кольчужной бармицы, была выбрана защита в виде парных наушей. Это было сделано ввиду того, что самым распространенным типом защиты в то время у подобных шлемов в Европейской части России были уши [1], [6], [8]. И из-за того, что на оригинале нет креплений или



Рис. 2

характерных отверстий для крепления кольчужной бармицы, а имеющиеся же отверстия полностью повторяют отверстия для крепления наушей с европейских образцов: два крупных отверстия, находящиеся между виском и ушной раковиной.

## ЛИТЕРАТУРА:

1. Алексеев. А. В., Смирнов А. Н., Двуреченский О. В. Комплекс усадьбы вотчинника из раскопок селища Игнатьево 2 в подмосковном Звенигороде // Краткие сообщения института археологии, Вып. 250, Москва, 2018, С. 52-53.
2. Бауло А.В. Домашние (семейные) святилища северных хантов // Археология, этнография и антропология Евразии, 2004, № 1, С. 89-101. Рис 6 (а) на С. 93.
3. Багрин Е.А. // Военное дело русских на восточном пограничье России в 17 в.: Тактика и вооружение служилых людей в Прибайкалье, Забайкалье и Приамурье, 2013.
4. Бобров Л.А. Статья: "Шишак московский, шишак литовский, шишак калмыцкий..." Боевые наголовья российских воинов в Сибири в конце XVI-го - XVII веке. // Война и оружие: Новые исследования и материалы. Труды Пятой Международной научно-практической конференции 14-16 мая 2014г.
5. Богоявленский, С. К. Вооружение русских войск в XVI-XVII вв. Издательство: 1938. Входит в: Т. 4: Исторические записки.
6. П.А. Кутасов. Предметы вооружения и снаряжения воина 16-17 веков, полученные в ходе археологических наблюдений в Ильинском проезде города Москвы, сборник Археология Подмосковья, вып.5, 2009 год.
7. Ремезов С.У. Ремезовская летопись Сибири (XVII в.) Тобольск: 2006 г.
8. Ульянова Т.Н. Вооружение средневековой Коломны (13-17вв) по материалам археологических работ 1991-2006гг. Археология Подмосковья. Выпуск 4. 2008 г.
9. <https://muscovitearmor.wordpress.com/2016/01/04/%D1%88%D0%B5%D0%BB%D0%BE%D0%BC-1-%D0%B8%D0%B7-%D1%80%D0%B0%D1%81%D0%BA%D0%BE%D0%BF%D0%BE%D0%BA-%D0%B2-%D0%B7%D0%B2%D0%B5%D0%BD%D0%B8%D0%B3%D0%BE%D1%80%D0%BE%D0%B4%D0%B5-%D0%B3%D0%B8%D0%BC/> (10.11.2020)

# САБЛЯ

Солдатенко Д.  
Минин В.М.

**Клинковое холодное оружие служилых людей Западной Сибири - сабли (статусное оружие)**

Нашей исследовательской группе для воссоздания образа «начального» служилого человека Западной Сибири среднего командного звена (десятника или полусотника) первой половины 17 века потребовалось изготовить статусное оружие в соответствии со существующей в то время

традицией. Такой вид вооружения, который был бы и боевым, и определял достаточно высокое положение нашего персонажа в иерархии военного сословия Сибири. На основе всего собранного материала, мы сделали вывод, что таким оружием должна быть сабля. Специальных научных исследований, посвященных этому вопросу, наша исследовательская группа не обнаружила. Самое близкое по тематике исследование, в котором затрагивается этот вопрос, - «Военное дело на восточном пограничье России в 17 в.», автор Е.А. Багрин.

Сабля – это одна из разновидностей рубящего холодного оружия, которое в силу своих функциональных и статусных особенностей, как правило, является одним из сложнейших и совершеннейших продуктов ремесленного производства. На Руси сабля была известна с 10 века, но основным видом боевого клинкового оружия в Московском государстве она стала в 16-17 вв. «Многовековая эволюция длинноклинкового оружия в Восточной Европе в конце 15 – начале 16 века привела к доминированию одного типа – сабли» [3, с. 39].

«В европейской части России среди поместной конницы и казаков наибольшее хождение имели сабли, вооружение которыми в укомплектованных отрядах достигало 100%». Остальные рода войск: пехотные - московские стрельцы, городовые стрельцы, казаки, пушкари; кавалерийские – рейтары и драгуны, были вооружены этим оружием неравномерно, но как свидетельствуют письменные источники, в значительной степени [1, с. 106-107].

Иная ситуация наблюдается на территориях за «Камнем» (Уральские горы) в процессе присоединения этих земель к Московскому царству. «В большинстве случаев исход боя определяло противостояние «огненного боя» со стороны служилых и лука и стрел со стороны воинов местных народностей» [1, с. 107]. Холодное оружие в бою имело вспомогательное значение. Сабля же в тот период – достаточно дорогой вид оружия, его стоимость сопоставима со стоимостью огнестрельного оружия: приобретать саблю, которая не давала неоспоримого преимущества в бою, не было смысла. Централизованного же снабжения саблями служилых людей Сибири этим видом оружия не было, их приобретали по собственному желанию [1, с. 106-107]. Багрин Е.А. в своем исследовании приводит материалы и описывает ситуацию, сложившуюся в служилом сословии на Дальнем Востоке. Наша исследовательская группа считает, что такая же ситуация была и у служилого сословия Западной Сибири. Об этом говорят письменные и изобразительные источники, музейные и археологические коллекции. Судя по письменным источникам, в Западной Сибири сабельными клинками обладала военная служилая элита. Это показательно отражено в работе Багрина Е.А. и Боброва Л.А. по воссозданию костюма служилой элиты Сибири конца 16-17 вв., где практически в каждом вещевом наборе присутствует сабля, а часто и несколько [2]. В письменных источниках - «отписках», описывающих военные столкновения, – практически не отражен процесс использования сабель. Конечно, это может быть связано с тем, что это было достаточно обыденным явлением, а про обыденность не пишут, не считая чем-то важным, но и изобразительные источники нам говорят о том же. Анализ рисунков Ремезовской летописи позволил выделить следующее: военные эпизоды, в которых

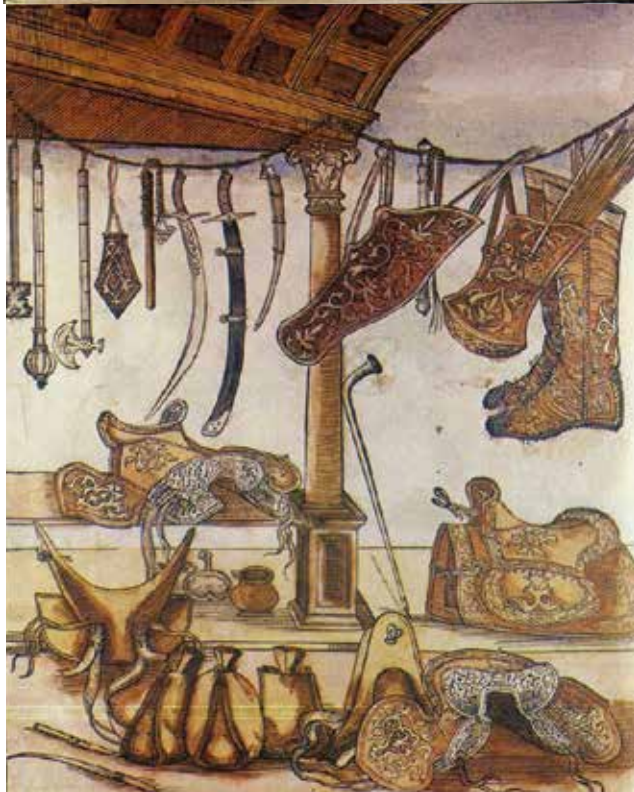


Рис. 2

русские воины используют сабли, не так и часты, по сравнению с огнестрельным и длиннодревковым оружием. Очень показательны рисунки русского войска в походе или на парадном построении, где саблями снабжены только начальные люди [4] (Рис.1). Немного сабельных клинков с датировкой 17 век сохранилось в коллекциях Сибирских музеев. Нам известны только сабли из домашних мансийских святилищ: домашнее святилище у с. Ломбовож на р. Ляпин; домашнее святилище у с. Яны-Пауль, Верховья Северной Сосьвы [7, с. 203]. Возможно, есть и другие образцы сабель или их детали, но они еще не описаны учеными, или нам не известны эти научные труды.



Рис. 1

В связи со всеми полученными данными для реконструкции статусного оружия «начального» служилого человека была выбрана сабля. Вследствие недостаточности музейных и археологических находок в Сибири была выбрана достаточно стереотипная для того времени сабля, датируемая концом 16 - началом 17 века, связываемая с боярином Дмитрием Ивановичем Годуновым. «Сабля впервые была опубликована в 1908 г. Э. Ленцем, в Альбоме изображений выдающихся предметов из собрания оружия Императорского Эрмитажа. Э. Ленц считал, что данная сабля изготовлена между 1598 и 1605 годами. Сабля имела плавно изогнутый клинок без елмани длиной 860 (?) мм, шириной 36 мм, общая длина сабли - 1020 мм. Цифра до оси клинка - 98 мм. Рукоять прямая, слегка изогнутая, сложена из щечек, скрепленных заклепками, и вытянутым шишкообразным навершием» [3, с. 47]. Именно такие сабли мы видим на графических рисунках Сигизмунда Герберштейна [8] (Рис. 2).

## ЛИТЕРАТУРА:

1. Багрин Е. А. Военное дело русских на восточном пограничье России в XVII в.: Тактика и вооружение служилых людей в Прибайкалье, Забайкалье и Приамурье. СПб.: Нестор-История, 2013.
2. Багрин Е.А., Бобров Л.А. К вопросу о реконструкции костюма служилой элиты Сибири конца XVI — XVII века по материалам письменных источников // Культура русских в археологических исследованиях: сб. науч. ст.: В 2-х томах / Под ред. Л.В. Татауровой, В.А. Борзунова. – Омск; Тюмень; Екатеринбург: Изд-во Магеллан, 2014.
3. Двуреченский О. В. Холодное оружие Московского государства XV-XVII веков / Тула: Гос. музей-заповедник "Куликово поле", 2015.
4. Ремезов С.У. Ремезовская летопись Сибири (XVII в.) В 2 томах, Издательство: Тобольск: Фонд Возрождение Тобольска, 2006.
5. Русские старожилы Сибири. Историко-антропологический очерк. – М., 1973. С. 155.
6. Митько О.А. ЛЮДИ И ОРУЖИЕ (воинская культура русских первопроходцев и коренного населения Сибири в эпоху позднего средневековья) // Военное дело народов Сибири Центральной Азии. Новосибирск, 2004. Выпуск 1. С. 165–206.
7. Соловьев А. «Сибирское вооружение: от каменного века до средневековья» // Новосибирск, 2003 г.
8. <https://photoshare.ru/photo14935401.html>

# СААДАК

Кривых Д.  
Минин В.М.

Саадачный комплект служилого человека  
Сибири



Особое место в процессе присоединения Западной Сибири к Московскому царству занимает военное дело. Для понимания этого важного исторического явления необходимо изучение материальной культуры (предметов вооружения) и особенности их использования на конкретной территории. Именно превосходство военных технологий, умение быстро адаптировать имеющийся опыт под текущую ситуацию, универсальность позволили служилым людям достаточно быстро осуществить первый этап освоения территорий за «Камнем» (Уральским хребтом) в конце 16 – первой половине 17 веков.

На сегодняшний момент сформировался стереотип относительно того, что огнестрельное оружие позволило быстро и эффективно присоединить и освоить зауральские территории. Исходя из имеющихся письменных, изобразительных и археологических источников, можно сделать вывод, что это неправомерно. «Хорошо известно, что эффективность стрельбы первых образцов огнестрельного оружия была невысока, обращение с ним сложным и кропотливым. Обычной нормой во время сражений считалось 12-16 выстрелов, а в дождливую погоду стрелять из пищалей было и вовсе невозможно. При этом убойная дальность стрельбы составляла всего 100-120 м.» [7, с. 175]. Только гибкое сочетание различных военных, иногда архаичных технологий, и новейших военных разработок, предложенных новых тактических решений в ходе военных операций, дало такой поразительный по эффективности результат как присоединение огромной территории - Сибири - за столь короткий срок [2, с. 183 -184].

Ярким явлением такого характера считается использование служилыми людьми Московского царства древней архаичной военной технологии: лучного боя, в котором применялся традиционный азиатский лук. «Луки, бытовавшие на территории Московского государства, довольно часто упоминаются наряду с саблей и топором как основной тип наступательного оружия русского воина. Начиная с конца 15 века до начала 17 века саадак становится основным оружием русской помещной конницы» [4, с. 217].

Довольно широкое использование рекурсивного сложносоставного лука в Сибири говорят изобразительные источники - Ремезовская летопись [8] (Рис.1). На рисунках изображены бойцы с луками, располагаются они позади бойцов с огнестрельным оружием. «Помимо огнестрельного оружия казаки применяли в бою лук и стрелы. Из-за низкой скорострельности пищальная стрельба была эффективна только в случае массированного огня. Лук позволял вести бой в условиях, когда не было времени на перезарядку огнестрельного оружия» [2, с. 95]. Также это было связано с постоянным «пороховым голодом», сложностью доставки пороха в Сибирь из Европейской части России [2, с. 100].



**К**акой же тип лука использовался в западной Сибири в исследуемый период? Для ответа на этот вопрос можно привести в пример письменный источник того времени. Так, например, в 1616 г. служилый Яков Литвин требовал вернуть ему отнятые у него при отъезде от Никиты Строганова из крепости Орел: «опашень багрецовый, пугвицы серебрянные», «два самопала звериные», саблю и «лук бухарский» [1, с. 63]. В письменных источниках упоминаются и другие типы луков. Однако нас заинтересовал именно «бухарский», так как при сравнительном анализе изображений лука из Ремезовской летописи и миниатюр Мавераннахра прослеживается их практически полная идентичность, совпадение изображенных луков по масштабу и геометрии изгиба [6] (Рис 2). В подтверждение нашей теории о массовом использовании такого типа лука можно говорить о сильном влиянии культуры Мавераннахра на регион западной Сибири. В исследуемый период правителем Сибирского ханства был выходец из династии Шейбандов – хан-Кучум, выросший и воспитывавшийся в Бухаре. В войске Кучума было много воинов – выходцев из Мавераннахра. В западную Сибирь были налажены постоянные торговые пути (караваны) из Бухары [10]. К тому же такой тип лука и способы его переноски постоянно фигурируют на рисунках иностранцев, изображавших москвитов в 16 веке [11], [5].

**В**ажной частью эффективного использования лука и неотъемлемой частью лучного набора являются: специальная система ремней и футляров для хранения переноски лука в бою – саадачный набор.

**Д**ля реконструкции был выбран саадачный набор среднеазиатского типа, рассчитанный на хранение довольно короткого лука, «бухарского типа». Реконструкция была произведена на основании изобразительных источников: Ремезовской летописи [8], музейных экспонатов из Оружейной палаты [5], [9], археологических находок в центре Москвы [11], музейного экспоната из Археологического музея Свяжска [12].

**С**аадачный комплект состоял из саадачного пояса, на котором закреплялись налуч и колчан. Налуч использовался для транспортировки лука, колчан для транспортировки стрел.



Рис. 1

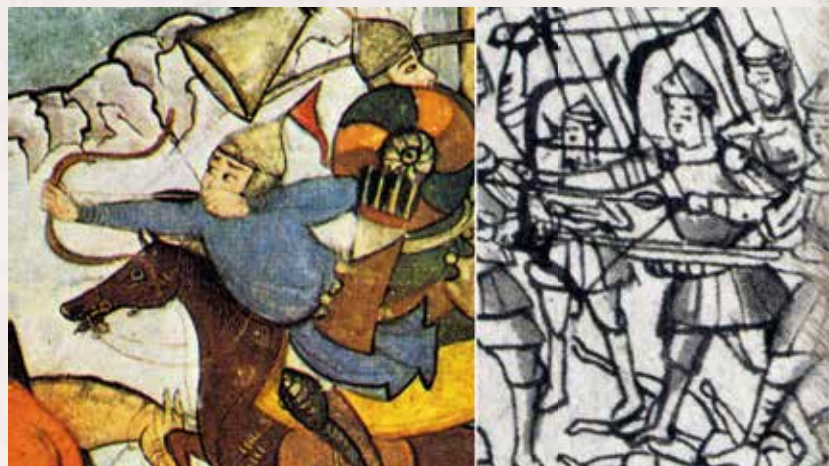


Рис. 2

## ЛИТЕРАТУРА:

1. Акты исторические. – СПб., 18416. – Т. 3. – 519 с.
2. Багрин Е. А. Военное дело русских на восточном пограничье России в XVII в.: Тактика и вооружение служилых людей в Прибайкалье, Забайкалье и Приамурье. СПб.: Нестор-История, 2013.
3. Багрин Е. А., Бобров Л. А. Культура русских в археологических исследованиях // Сборник, статья - К вопросу о реконструкции костюма служилой элиты, 2014.
4. Двуреченский О. В. Холодное оружие Московского государства XV-XVII веков / Тула : Гос. музей-заповедник "Куликово поле", 2015.
5. Золотой век оружейного искусства. – М.: «Восхождение». 1993.
6. Миниатюра Мавераннахра. Альбом // «Аврора». Ленинград, 1980.
7. Митько О. А. Статья. Труды гуманитарного факультета. Серия П. Сборники научных трудов. Военное дело народов Сибири и Центральной Азии. Выпуск 1. // Новосибирск, 2004.
8. Ремезов С. У. Ремезовская летопись Сибири (XVII в.). В 2 томах, Издательство: Тобольск: Фонд Возрождение Тобольска, 2006.
9. «Российские древности» в произведениях графики первой половины 19 века. Том 1. - М. «Митель Пресс», 2014.
10. Тара в 16 -19 веках – российская крепость на берегу Иртыша: Монография / отв. Ред. Алферов. - Омск: «Амфора», 2014.
11. <https://vm.ru/moscow/767978-oskolok-smutnogo-vremeni-stali-izvestny-rezultaty-issledovaniya-kolchana-xvii-veka> (дата обращения: 07.11.2020)
12. <http://vfl.ru/fotos/9474481c24433043.html> (дата обращения: 07.11.2020)

# СТРЕЛЫ

Сотников В.  
Минин В.М.  
Вяткин Д.И.

## Стрелы служилых людей Западной Сибири

Для воссоздания образа служилого человека Сибири первой половины 17 века участниками проекта «Общегородское школьное движение «Делаем историю живой» был выполнен саадачный набор, то есть специальный футляр для хранения и переноски в бою лука и стрел. В связи с этим появилась необходимость изготовления комплекта стрел.

Лук - дистанционное оружие. На территории Западной Сибири имел одну из первостепенных по важности ролей: использовался для ведения результативных и успешных боев как русскими, так и местным аборигенным населением (Рисунок 1). Несмотря на распространение в эту эпоху огнестрельного оружия, по письменным источникам, лук использовался очень широко [1, с. 95]. В умелых руках данное оружие имело множество существенных преимуществ: мобильность, скорострельность, легкий вес, доступность.



Но все индивидуальные особенности и преимущества лука, как стрелкового оружия, во многом были обусловлены характеристиками используемых стрел, а именно древка, наконечника стрелы и оперения (стабилизатора), технические и баллистические характеристики которых отвечали за уровень поражения цели. «Основная функция древка заключалась в том, чтобы обеспечивать направление полета стрелы. Функция наконечника - обеспечить эффективность поражения. Функция оперения - обеспечить устойчивость стрелы в полете, а также меткость стрельбы. Древки стрел Московского государства изготавливались из березы, яблони, кедра, тростника, камыша и кипариса» [3, с. 223].

На древко стрелы наконечники крепились двумя способами. В первом случае - втульчатом - надевались в виде втулки и прихватывались при помощи специального клея. Во втором способе - черешковом - наконечники вставлялись в торец древка, усиливались обмоткой из нитки, которую далее пропитывали тем же клеем. «В основном стрелы позднего Средневековья Московской Руси были черешковыми...» [3, с. 223].



Рис. 1

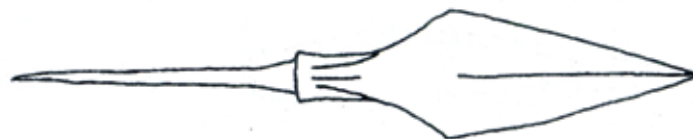


Рис. 2

Древко стрел тщательно обрабатывалось и шлифовалось. Ушко стрелы, место для наложения стрелы на тетиву (в современном лучном спорте «хвостовик»), чаще всего вырезалось из самого древка, без дополнительно приклеенных деталей.

Определяющим признаком типа и назначения стрелы (охотничья, боевая, режущая, рассекающая, прокалывающая) является наконечник. После изучения оружейно-ведческой научной литературы по данной тематике выяснилось, что существует только одно обобщающее исследование о наконечниках стрел Московского царства, и в самом исследовании автор отмечает слабую изученность этого вопроса [3]. Специализированной литературы на тему: "Наконечники стрел служилых людей в Сибири 17 века" - не было найдено. В литературе встретилась только опубликованная небольшая коллекция наконечников стрел из археологического памятника Мангазея. В связи с этим обстоятельством была проведена консультация с сотрудниками Омского научного центра Сибирского отделения РАН, археологами С.Ф. Татауровым и Л.В. Татауровой, которые продемонстрировали еще не опубликованный наконечник стрелы из археологического памятника Тарского района, места проживания служилых людей в 17 веке. Это оказался наконечник (по типологии, предложенной Двуреченским О.В.) – бв, «ромбовидные, вытянутые, уплощенные (ромбические, ланцетовидные) в сечении, с расширением в нижней трети пера... Вариант ба относится к самой распространенной разновидности наконечников, бытовавших на территории Московского государства в 15-17 веках... По функциональному назначению данные наконечники относятся к универсальным». [3, с. 236-237] (Рис. 2). Именно этот тип наконечника был принят как образец для реконструкции комплекта стрел для саадачного набора. Древки стрел были выполнены цилиндрической формы, диаметром 6 мм, общая длина - 80 см. Ушко стрелы было выполнено в самом древке без дополнительных накладок, установлено три оперения стабилизатора из гусиных перьев.

## ЛИТЕРАТУРА:

1. Багрин Е.А. Военное дело русских на восточном пограничье России в 17 в.: Тактика и вооружение служилых людей в Прибайкалье, Забайкалье и Приамурье, 2013.
2. Визгалов, Г. П. Мангазея - первый русский город в Сибирском Заполярье: по материалам новых археологических исследований, диссертация на соискание ученой степени // Екатеринбург 2006. 2015.
3. Двуреченский О. В. Холодное оружие Московского государства XV-XVII веков.
4. Митько О.А. Статья. Труды гуманитарного факультета. Серия П. Сборники научных трудов. Военное дело народов Сибири и Центральной Азии. Выпуск 1. // Новосибирск, 2004.
5. Тарская мозаика: история края в очерках и документах 1594-1917 гг. (книга) - Омск: Омское книжное изд-во, 1994. - 200с, ил.

# ВАЗЬНА

Коробов Д.  
Кожеуров А.И.  
Минин В.М.

## «Вязня» - ружейная амуниция служилых людей Сибири

Огнестрельное оружие и его массовое использование – один из решающих факторов, определивших успех служилых людей Московского царства в конкуренции за освоение Сибири и Дальнего Востока в течение 17 века. С этим утверждением согласны практически все исследователи, занимающиеся изучением военной истории и истории «взятия Сибири».

«Одной из основных причин военных успехов русских служилых людей при покорении ими Сибири и Дальнего Востока в 17 веке являлось активное использование ими огнестрельного оружия» [1, с. 96]. В это же время вопрос относительно ружейной амуниции служилых людей Сибири, необходимой для стрельбы в различных условиях (залповой, одиночной, из-за ранее созданного фортификационного сооружения, в чистом поле, из засады [6] (Рис.1) практически не рассматривается в научных исследованиях, посвященных изучению «взятия Сибири». По-нашему мнению, это один из ключевых вопросов, требующих исследования для воссоздания достоверного образа служилого человека времени основания Тарского острога конца 16 - первой трети 17 веков.

Важность этого вопроса становится понятна, когда знакомишься со спецификой использования ранних образцов огнестрельного оружия и их конкурентом, другим видом оружия, предназначенным для ведения дистанционного боя, – луком. Начиная с 15 века, в Московском царстве наиболее распространенным огнестрельным оружием была фитильная аркебуза, имевшая в русской традиции название, "пищаль", или ручная пушка.

«Обычной нормой во время сражений считалось 12-16 выстрелов... При этом убойная дальность стрельбы составляла всего 100-120 м. Практически по всем показателям (весу, меткости стрельбы и скорострельности) пищали значительно уступали лукам. Лишь по пробивной силе пищальная пуля обычно превосходила стрелу, хотя и ненамного... Вес фитильного оружия достигал 6-8 кг... наиболее явным недостатком стрельбы как из мушкета, так из пищали была крайне низкая скорострельность. Если лучник в течение минуты выпускал без прицеливания до 12 стрел, то стрелок из мушкета мог стрелять с интервалами лишь в несколько минут...» [4, с. 169].

Низкая скорострельность ранних видов огнестрельного оружия была связана со слабо развитой системой перезарядки: в то время еще не был изобретен патрон, и все составляющие заряда – пуля, порох, пыж, детонатор (присыпной порох с фитилем) – находились по отдельности. Умение бойца, его опыт, навыки и умение приспособить все эти разрозненные части в легкой доступности на теле в бою определяли скорострельность и, соответственно, эффективность оружия.



Рис. 1



Рис. 2

## ЛИТЕРАТУРА:

1. Багрин Е. А. Военное дело русских на восточном пограничье России в XVII в.: Тактика и вооружение служилых людей в Прибайкалье, Забайкалье и Приамурье. СПб.: Нестор-История, 2013.
2. Бобров Л. А., Худяков Ю. С. Вооружение и тактика кочевников Центральной Азии и Южной Сибири в эпоху позднего Средневековья и раннего Нового времени (XV - первая половина XVIII в.). Издательство: Филологический факультет СПбГУ Серия: Historia Militaris 2008 г.
3. Олеарий А. Описание путешествия в Московию и через Московию в Персию и обратно / Санкт-Петербург: А.С. Суворин, 1906.
4. Митько О.А. Статья. ... ТРУДЫ ГУМАНИТАРНОГО ФАКУЛЬТЕТА СЕРИЯ П. СБОРНИКИ НАУЧНЫХ ТРУДОВ ВОЕННОЕ ДЕЛО НАРОДОВ СИБИРИ И ЦЕНТРАЛЬНОЙ АЗИИ ВЫПУСК 1 // Новосибирск 2004
5. Летин С.А. Стрелец XVII в. Журнал «Империя истории». № 2, СС.
6. Ремезов С.У. Ремезовская летопись Сибири (XVII в.) В 2 томах, Издательство: Тобольск: Фонд Возрождение Тобольска, 2006
7. [http://www.vostlit.info/Texts/Dokumenty/Russ/XVII/1600-1620/Opis\\_mich\\_tatiseva/text.htm](http://www.vostlit.info/Texts/Dokumenty/Russ/XVII/1600-1620/Opis_mich_tatiseva/text.htm) (06.11. 2020) (опись)
8. [http://taragorod.ru/blog/shuhov\\_pfoto/2020-01-05-55](http://taragorod.ru/blog/shuhov_pfoto/2020-01-05-55) (06.11. 2020) (охотник с копьем)



**В** Европейской части России для быстрой перезарядки ранних образцов огнестрельного оружия чаще всего использовалась оружейная амуниция, имеющая западноевропейское происхождение: банделер, называвшаяся у русских «берендея», или «зарядцы» [5, с. 16]. Эта система состоит из кожаного ремня, перекинутого через правое плечо. В месте соединения ремня у левого бедра крепилась пулевая сумка (в ней находились пули и пыжи). К ремню на достаточно длинных шнурах, так, чтобы они могли свободно висеть, крепились деревянные, цилиндрические, полые внутри футляры, рассчитанные на меру пороха, необходимого для одного выстрела (от 8 до 12 штук). Также неотъемлемой частью амуниции была натруска – специальный сосуд (мог быть различных форм: в виде рога, трапециевидной коробочки, уплощенного цилиндра, с носиком дозатором, в котором находился мелкий молотый порох для досыпки на пороховую полку). Такой тип амуниции позволял быстро перезаряжаться в плотном пехотном строю и вести интенсивный шквальный «огненный бой», не задумываясь о том, сколько пороха насыпать в ствол (одинаковое количество пороха при каждом выстреле обеспечивает высокое качество стрельбы и прицельность). Достаточно много примеров такой оружейной амуниции мы находим в музеях европейской части России (Государственный исторический музей в Москве, Военно-исторический музей артиллерии, инженерных войск и войск связи в Санкт-Петербурге и др.). Также большим материалом для исследования являются изобразительные источники 17 века [3].

**С**овсем другую ситуацию мы видим на территориях, находящихся за Уралом. В музеях Сибири и среди археологических находок 17 века мы не встречаем банделер - зарядцев. Исследователи военной культуры первопроходцев 17 века отмечают, что и в письменных источниках нет упоминаний использования этого типа амуниции: «В снаряжение входили пороховница, натруска и запас свинцовых пуль. Обычное количество пороха и свинца, носимое служилыми, 1-2 фунта. Банделеры, скорее всего не использовались» [1, с. 132]. Ту же информацию нам дают изобразительные источники – Ремезовская летопись: «Обращает внимание полное отсутствие изображений банделер... Из сопутствующего набора изображены пороховницы (или натруска с лядунками) и в двух случаях патронная сумка...» [1, с. 169]. Скорее всего, в сибирских условиях такой тип хранения и использования боевых зарядов был не удобен. Исходя из опыта использования реконструкции зарядцев на военно-исторических фестивалях, можно отметить, что они мешают перемещаться и постоянно цепляются за окружающие предметы.

**К**акой же тогда ружейной амуницией пользовались служилые люди Сибири? В письменных источниках того периода встречается такой термин, связанный с огнестрельным оружием, как «вязьяня» или «вязьяня с рогом»: «Вязья сафьянная з заряды ветчана» [7], «две пищали, да два рога с везьни». Если обратиться к музейным экспонатам (к сожалению, это в основном этнографический материал 18-20 веков), то мы встречаем в большом количестве оружейную амуницию, в состав которой входят следующие основные элементы: плечевой ремень, две пороховницы - большая и малая (порох для зарядки в ствол и порох для досыпки на полку) – мерный стаканчик [2, с. 205]. Пользовались такой амуницией охотники и промысловики Южной Сибири [8] (Рис.2) до 30х годов 20 века. Мы делаем предположение, что это сохранившаяся с 17 века технология зарядки дульного зарядного огнестрельного оружия, которую использовали служилые люди Сибири. Именно этот тип ружейной амуниции был выбран для реконструкции служилого человека Тарского острога времени его основания.

# РУЧНИЦА

Власенко П.  
Минин В.М.

**Ранние образцы огнестрельного оружия служилых людей Сибири последней четверти 16 века (время основания Тарского острога)**

**И**стория освоения территории Омской области начинается в 1594 году с похода Андрея Васильевича Елецкого, совершенного по царскому указу, и строительства военного дозорного города Тара. Первые десятилетия жизни русского города, возникшего на территории Омского Прииртышья, определяли постоянные военные действия. Сначала тарским воеводам и служилым людям было необходимо окончательно укрепить русскую государственность на вновь приобретенных землях, окончательно «истеснить» прошлого владельца – хана Кучума из

люди Московского царства должны были обладать преимуществом в виде более развитого тактического военного мышления и, самое главное, новых военных технологий. Одной из основных военных технологий, определивших успех продвижения и становления русской государственности в Сибири, оказалась возможность массового использования огнестрельного оружия: «... Использование этого вида оружия было основой ведения войны. Оснащенность им в значительной мере определяла военные успехи первопроходцев...» [1, с. 80 - 82]. Подтверждением этого являются многочисленные письменные источники, зафиксировавшие постоянные поставки оружия и боеприпасов на протяжении всего 17 века в Сибирь [1, с. 82 - 95], а также многочисленные рисунки из Ремезовской летописи [7] (Рис.1). Тарский гарнизон с



династии Шибанидов: в последующем выдержать очень острую и опасную военную конкуренцию с новым, многочисленным противником – монгольским кочевым племенем «ойратами» [3, с. 6-13].

**Д**ля выполнения этих очень сложных военных и политических задач, находясь в условиях постоянного дефицита квалифицированных военных и ресурсов, необходимых для ведения военных операций (сибирские территории значительно удалены от Москвы, и на тот момент дорожная система только начинала формироваться), служилые

первых дней своего существования обладал значительным количеством вооружения для ведения «огненного боя» [3, с. 8]. До недавнего времени оставалось невыясненным, какими видами огнестрельного оружия пользовались основатели города. Именно в этом вопросе и попыталась разобраться наша исследовательская группа.

**В**озможность разобраться, какое огнестрельное оружие использовалось во время основания Тары, и какой образец выбрать для реконструкции образа служилого человека, нам дают археологические



Рис. 1



Рис. 2

данные, полученные за последние пять лет в ходе исследования центра города Тара, и повторный детальный анализ коллекции оружия «Тобольского историко-архитектурного музея-заповедника». В Таре в 2016 году была найдена прижимная скоба с винтом от статусного оружейного замка, о чем можно судить по нанесенному оригинальному орнаменту в виде линий, образующих зигзаги и треугольники [8, с. 6] (Рис. 2). Данная находка была отнесена учеными к периоду основания города Тара, первым десятилетиям ее существования. В 2018 году группа исследователей Тобольского историко-архитектурного музея-заповедника повторно исследовала коллекцию с городища Искер, собранную еще в 1916 году. В ходе исследования была выявлена еще одна деталь от раннего типа оружейного замка: курок для крепления трутовой палочки. По мнению ученых, эти предметы могли оказаться в слоях этого археологического памятника только во время пребывания в Искере дружины Ермака в 1580 годах. «Не вызывает сомнения, что этот комплекс находок связан с пребыванием в столице Сибирского ханства отрядов Ермака и воеводы С. Болховского» [10, с. 187].

Эти находки полностью совпадают с деталями раннего огнестрельного оружия, которое определяется в отечественном оружейоведении как «ручница», или «ручная пушка», а в Западной Европейской традиции носит название «аркебуза» [9, с. 186-198], [5] (Рис.3). Большая коллекция такого типа огнестрельного оружия хранится в Санкт-Петербургском Военно-историческом Музее артиллерии, инженерных войск и войск связи, куда была передана из Соловецкого монастыря. Соловецкая коллекция ручного огнестрельного оружия также датируется серединой и второй половиной 16 века. К тому же находки в Сибири хроноло-

гически полностью совпадают со временем распространения данной системы огнестрельного оружия в странах Европы и Передней Азии. Исходя из полученных данных, можно предположить, что трутовое огнестрельное оружие «ручная пушка» - «аркебуза» – была достаточно распространенным и популярным огнестрельным оружием в среде служилых людей в период основания Тарского острога. В связи с этим этот вид огнестрельного оружия был выбран для реконструкции образа служилого человека Тарского острога (времени его основания).

## ЛИТЕРАТУРА:

1. Багрин Е. А. Военное дело русских на восточном пограничье России в XVII в.: Тактика и вооружение служилых людей в Прибайкалье, Забайкалье и Приамурье. СПб.: Нестор-История, 2013.
2. Бобров Л. А., Худяков Ю. С. Вооружение и тактика кочевников Центральной Азии и Южной Сибири в эпоху позднего Средневековья и раннего Нового времени (XV - первая половина XVIII в.). Издательство: Филологический факультет СПбГУ. Серия: Historia Militaris, 2008 г.
3. Цветкова Г. Тарская мозаика: (История края в очерках и документах 1594-1917 гг.) - Омск: Кн. изд-во, 1994.
4. Сборник исследований и материалов Артиллерийского исторического музея. Выпуск IV. \ под ред. полк. Ермошина И. П.-Л.: АИМ, 1959.
5. Курбатов О. «Оружность» русской конницы 1630-х – начало 1650-х гг. // «Цейхгауз» Российский военно-исторический журнал, 2006 № 23.
6. Маковская Л.К. «Ручное огнестрельное оружие русской армии конца 14-18 веков. Каталог. Воениздат, 1992.
7. Ремезов С.У. Ремезовская летопись Сибири (XVII в.). В 2 томах. Издательство: Тобольск: Фонд Возрождение Тобольска, 2006.
8. Татауров С.Ф., Федотова И.В. Археологические материалы из раскопок в г. Таре в собрании Омского государственного краеведческого музея (Раскопки 2009-2017гг.) Каталог. – Омск: «Золотой тираж», 2018.
9. Мышковский В.Е. Замки русского огнестрельного оружия XVI-XVII вв. // Советская археология. 1965. № 4.
10. Зыков А.П., Косинцев П.А., Трепавлов В.В. Город Сибирь – городище Искер (историко-археологическое исследование). М.: Наука; Восточная литература, 2017.

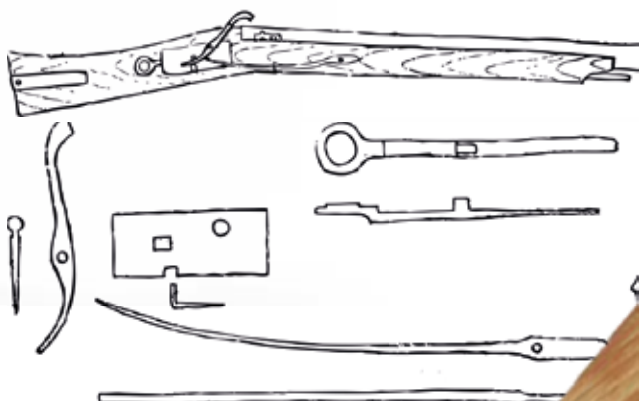


Рис. 3



# ПУЛЕЛЕЙКА

Искаков А.  
Минин В.М.

**Пулелейка - элемент снаряжения «огненного боя» служилого человека Сибири**

Вооружение – один из самых главных факторов успешности служилых людей в 17 веке при освоении территорий за Уралом, так как процесс этот, «Взятие Сибири», на первых этапах проходил далеко не мирным путем. Огнестрельное оружие - «огненный бой» - являлось важнейшим элементом комплекса вооружения русского служилого человека. Для русских воинов использование огнестрельного оружия являлось основой ведения боевых действий: оснащенность им в значительной мере определяла их военные успехи. Важнейшей составляющей эффективного использования такой сложной и состоящей из многих элементов технологии, как использование огнестрельного оружия, является оснащенность для стрельбы порохом и особенно интересующим нас свинцом, из которого лили пули. «Вопрос, несомненно, заслуживает внимания, так как наличие достаточного количества боезапаса являлось едва ли не более важным фактором боеспособности, чем оснащение служилых людей огнестрельным оружием. От того, сколько выстрелов мог сделать воин, напрямую зависело успешное разрешение боя» [2, с. 96].

Необходимое количество пороха служилому человеку выдавалось из «царской казны» в готовом виде. С оснащением пулями ситуация была несколько иной. Транспортировался свинец и перевозился по Сибири в гирях: «... да свинцу 30 гирь...» [6, с. 81]. По всей видимости, на месте в остроге литье пуль, скорее всего, происходило централизованно. В походе, при необходимости (когда пулевой запас заканчивался), свинец рубили и выдавали служилым людям в виде руба – слитка, и сами служилые люди выливали себе пули. «В пользу местного изготовления пуль свидетельствует находка фрагмента рубленого свинца при раскопках Тарского острога» [7, с. 362]. О такой технологии оснащения пулевым запасом русских войск говорит большое количество археологических находок, датирующихся 17 веком и свидетельствующих о наличии специального походного инструмента для изготовления боезапаса. «В коллекции Тарского Прииртышья таких предметов три: по одной из каждого археологического памятника. Пулелейка из Тары длиной 11,5 см, диаметр отливаемых пуль - 11 мм. Предмет из Изюка длиной 9,5 см, из Ананьино длиной 12 см.» [7, с. 362]. Еще известен такой инструмент в коллекции Омского государственного университета. Все пулелейки имеют точную датировку - 17 век.







**К** инструменту для отливки пуль относятся специальные приспособления: уполовни (емкость для плавки металла), обычные клещи (клещи для обрезания торцов пуль) и формы для отливки самих пуль - пулелейки. «Пулелейки чаще всего представляют собой клещи с формочками на конце, в полости которых выработаны две полусферы с каналами для литья» [4, с. 19]. Также на территории Сибири зафиксировано использование керамических пулелеек [6, рис. 15].

**Д**ля воссоздания образа служилого человека 17 века из Тарского острога наша группа выбрала пулелейку, найденную в городе Тара. Это клещевидный металлический прибор типа, описанного ранее в нашей статье [1, с. 352].



## ЛИТЕРАТУРА:

1. Татауров С.Ф., Татауров Ф.С., Татаурова Л.В., Тихонова С.С. Археологическая летопись земли Тарской. - Омск: Издатель-Полиграфист, 2019.
2. Багрин Е. А. Военное дело русских на восточном пограничье России в XVII в.: Тактика и вооружение служилых людей в Прибайкалье, Забайкалье и Приамурье. - СПб.: Нестор-История, 2013.
3. Визгалов Г.П., Пархимович С.Г. Мангазея первый русский город в Сибирском Заполярье (по материалам раскопок 2001 – 2004 годов) / Нефтеюганск – Екатеринбург: Баско, 2007.
4. Двуреченский О.В. Тушинский лагерь (Публикация коллекции В.А. Политковского из собрания ГИМ). – М. ИА РАН, 2018.
5. Демидов Н.Ф., В.С. Мясников. Русско-китайские отношения в 17 веке: Материалы и документы. 1686-1691. - М.: Наука, 1972. Т.2.
6. Зыков А.П., Косинцев П.А., Трепавлов В.В. Город Сибирь — городище Искер (историко-археологическое исследование) / А.П.Зыков, П.А.Косинцев, В.В.Трепавлов; Ин-т истории и археологии УрО РАН; Ин-т российской истории РАН; Ин-т экологии растений и животных УрО РАН. — М. : Наука — Вост. лит., 2017.
7. Татаурова Л. В., Татауров С.Ф. Вооружение и боевой запас русских Тарского Прииртышья в XVII–XVIII вв.: история и археология // Stratum plus. – Казань, 2019. – № 6. Тюменское и Сибирское ханства. – 560 с.

# РОГАТИНА

Штополь П.  
Минин В.М.

**Рогатина - оружие ближнего боя в пешем строю служилого человека Сибири в 17 веке**

Тема ведения военных действий служилыми людьми Московского царства в Сибири является достаточно новым направлением в исторической науке: «Лишь с начала 2000-х гг. историки и археологи обратили внимание на «военное дело» землепроходцев, что позволило по-новому осветить военную составляющую процесса присоединения, в том числе лучше понять причины относительной быстроты подчинения сибирских народов» [1, с. 7-8]. Однако изучение военного дела служилых людей Сибири еще недостаточно изучено, особенно детали, связанные с оснащением различными видами вооружения и использованием конкретных типов вооружения в сложных сибирских условиях. Одним из ключевых вопросов данного направления исследования военной культуры служилых людей является выяснение самых популярных в военной среде типов оружия.



Рис. 1



Рис. 2

В Сибири царскую службу несло несколько родов войск: дети боярские, литовский список, конные казаки и служилые татары – кавалеристы; пушкари – артиллеристы; пехотные подразделения, вооруженные «огненным боем», – московские и городовые стрельцы, пешие казаки [6, с. 19-23]. Нашу исследовательскую группу заинтересовала тема самого популярного холодного оружия пехотных подразделений.

Отправной точкой для данной исследовательской работы стал рисунок Семена Ульяновича Ремезова, на котором изображен строй служилых людей Сибири, ведущих залповый – «огненный бой» – с противником [5] (Рис.1). Отличительной особенностью этого рисунка является детальное изображение вспомогательного холодного древкового оружия и способа его использования в данной фазе боя. В европейской части Московского государства основным холодным вспомогательным оружием стрелецких войск был бердыш. Дж. Флетчер в 1588 г. сообщает, что московские стрельцы «не носят никакого оружия, кроме самопала в руке, бердыша на спине и меча сбоку» [4, с. 16-17]. Проанализировав основной изобразительный источник «Ремезовская летопись Сибири», можно отметить совершенно иную ситуацию. На рисунках летописи встречается большое количество служилых людей, в походе снабженных одновременно огнестрельным оружием и длинным древковым с металлическим наконечником. Особенно интересно очень реалистичное изображение, где показаны бойцы во время похода. Наше внимание привлекает человек, удерживающий ружье за счет баланса на плече, с контролем его противоположной рукой (Рис. 2). Эту же тенденцию оснащения пехотных подразделений и городовых стрельцов отмечают и другие исследователи военного дела Сибири.



«Копье и пика были, наверное, самыми массовыми и доступными видами оружия, как в Сибири, так и на Дальнем Востоке. Копье — древковое оружие с длинным дреком и стальным боевым наконечником разных типов. Это самый массовый вид оружия» [1, с. 111]. Связывают это явление с тем, что исход боя определяло противостояние «огненного боя» со стороны служилых и стрел со стороны воинов местных народностей. Доминирование же «огненного боя» у служилых было обусловлено постоянным дефицитом людей.

**В** 17 веке использовалось несколько видов длинного древкового колющего оружия. Копья (пики) — наконечники с пером в виде четырехгранного, ромбического или треугольного в сечении стержня, воронковидной втулкой, с тонким шиловидным острием. Они предназначены для кавалерийской схватки и таранного удара копьем. Как правило, в отечественной оружейведческой традиции к рогатинам относят копья, размер пера которых значительно превосходит диаметр втулки наконечника копья. Рогатины предназначены для короткого фехтующего боя в конной и пешей схватке, аналогичного бою на штыках [3, с. 72-112] (Рис. 3). Этого мнения придерживается и Бобров Л.А.: «В России, таежной части Сибири данная разновидность длиннодревкового оружия применялась в основном пешими воинами и охотниками» [2, с. 308]. На основании всех этих данных можно сделать обоснованное предположение, что рогатина – длиннодревковое оружие – была самым распространенным вспомогательным оружием служилого человека Сибири, воюющего в пехотном строю. В связи с этим данный вид оружия и был выбран для реконструкции.

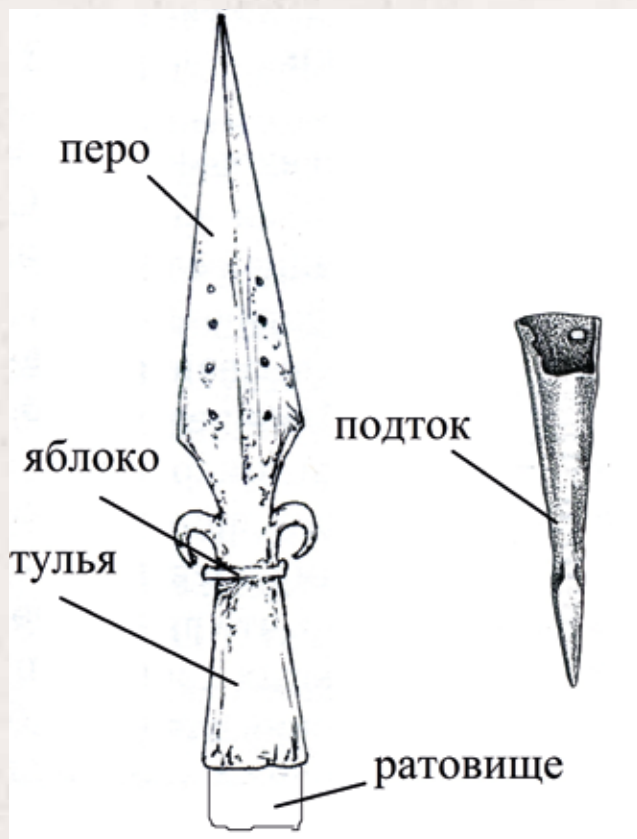


Рис. 3

## ЛИТЕРАТУРА:

1. Багрин Е. А. Военное дело русских на восточном пограничье России в XVII в.: Тактика и вооружение служилых людей в Прибайкалье, Забайкалье и Приамурье. СПб.: Нестор-История, 2013.
2. Бобров Л. А., Худяков Ю. С. Вооружение и тактика кочевников Центральной Азии и Южной Сибири в эпоху позднего Средневековья и раннего Нового времени (XV - первая половина XVIII в.) Издательство: Филологический факультет, СПбГУ. Серия: Historia Militaris 2008 г.
3. Двуреченский О. В. Холодное оружие Московского государства XV-XVII веков / Тула : Гос. музей-заповедник "Куликово поле", 2015.
4. Летин С.А. Стрелец XVII в. Журнал «Империя истории» № 2, СС.
5. Ремезов С.У. Ремезовская летопись Сибири (XVII в.) В 2 томах, Издательство: Тобольск: Фонд Возрождение Тобольска, 2006.
6. Цветкова Г. Тарская мозаика: (История края в очерках и документах 1594-1917 гг.) // - Омск: Кн. изд-во, 1994.



ИСПОДНИЦА

ПОРТЫ

НОСКИ



ЗИПУН



КОТЫ



КАФТАН

КОЛПАК

КАЛИТА

ЛОЖКА

НОЖ



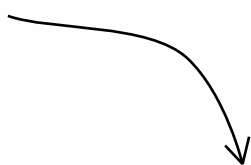
РОГАТИНА

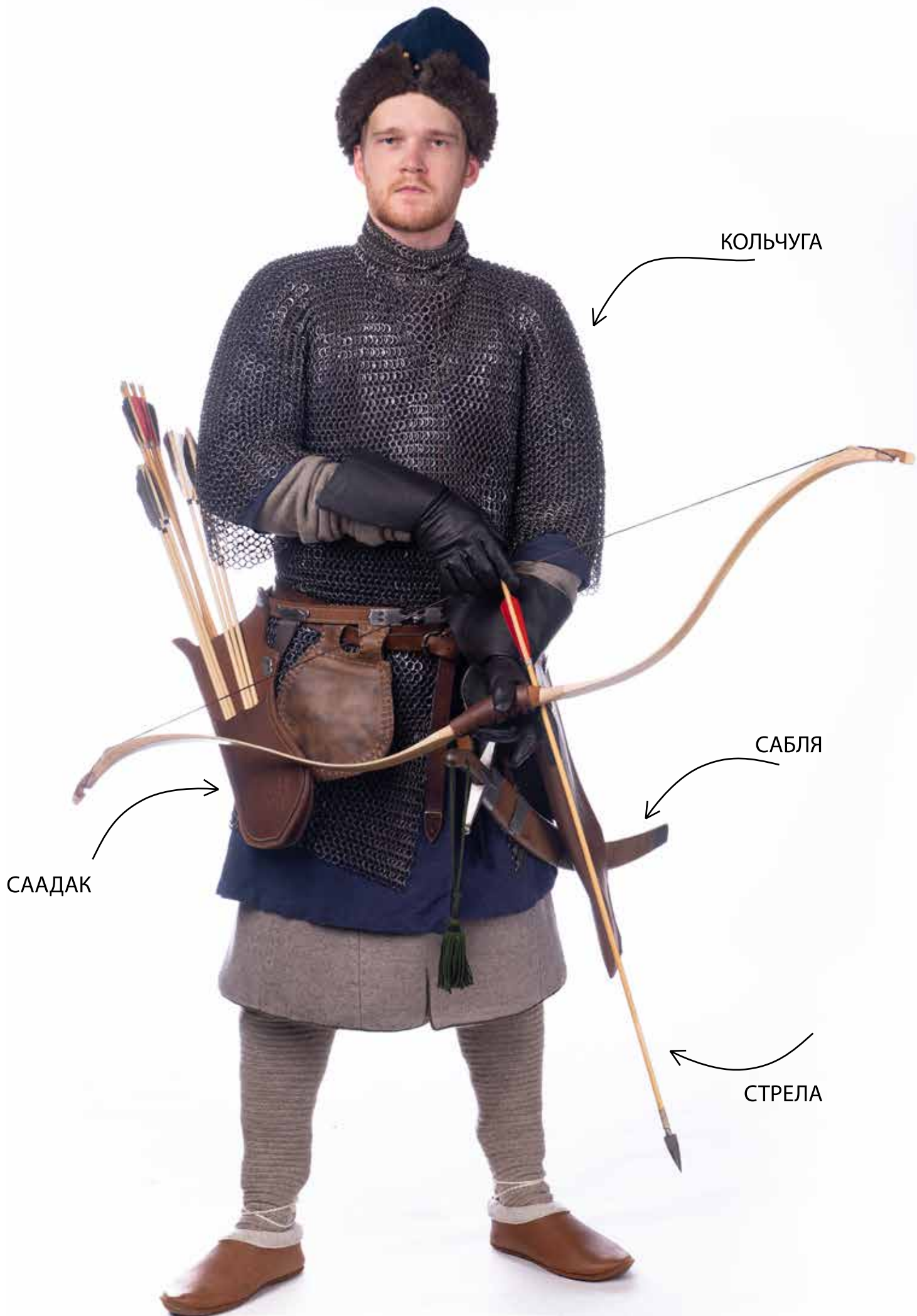


ВЯЗЬНЯ



ЕПАНЧА





КОЛЬЧУГА

СААДАК

САБЛЯ

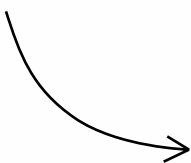
СТРЕЛА



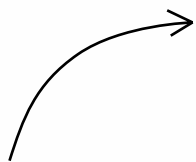
ШИШАК



КОЛЬЧУГА



САБЛЯ



СААДАК





**ПРИГЛАШАЕМ  
ДОБРОВОЛЬЦЕВ  
ОТ 16 ДО 35 ЛЕТ**

**ПРИНЯТЬ УЧАСТИЕ  
В ГЛАВНОМ СОБЫТИИ 2021  
ГОДА В ОМСКЕ -  
ВОЕННО-ИСТОРИЧЕСКОМ  
ФЕСТИВАЛЕ "СЛУЖИЛЫЕ  
ЛЮДИ СИБИРИ"**

**Служилые  
люди  
Сибири**



**ТЫ СТАНЕШЬ УЧАСТНИКОМ ФЕСТИВАЛЯ:**

- НАДЕНЕШЬ ИСТОРИЧЕСКИЙ КОСТЮМ;
- ВОЗЬМЕШЬ В РУКИ ЛУК И САБЛЮ;
- ИСПЫТАЕШЬ ЯРОСТЬ СРАЖЕНИЯ;
- ПОЧУВСТВУЕШЬ ЗАПАХ ПОРОХА НА ПОЛЕ БОЯ.

**ЖДЕМ НА ПОДГОТОВИТЕЛЬНЫЕ БЕСПЛАТНЫЕ  
ЗАНЯТИЯ ПО АДРЕСУ: "ОМСКАЯ КРЕПОСТЬ", УЛ.  
ПАРТИЗАНСКАЯ 5 А, ЛИТЕРА У**

**Тел: 8-913-633-49-45**

**ИЩЕМ СПОНСОРОВ**

**ДЛЯ ОРГАНИЗАЦИИ  
И ПРОВЕДЕНИЯ ВОЕННО-  
ИСТОРИЧЕСКОГО ФЕСТИВАЛЯ  
«СЛУЖИЛЫЕ ЛЮДИ СИБИРИ»  
НА РЕГИОНАЛЬНОМ И  
ФЕДЕРАЛЬНОМ УРОВНЯХ**

**ТЕЛЕФОН: 8-913-633-49-45**



Служилые  
люди  
Сибири







В создании материала для «Военно-исторического альманаха №2» участие приняли члены военно-исторического клуба «Служилые люди Сибири».

Авторский коллектив выражает благодарность нашим волонтерам, а также благодарит нашего соратника Андрея Швелева, ставшего моделью этого номера.

«Служилые люди Сибири» - общественная организация, существующая с 2006 года; организатор исторических мероприятий, посвященных популяризации истории Западной Сибири эпохи 16-17 веков: «Межрегионального военно-исторического фестиваля «Служилые люди Сибири», уроков живой истории в учебных заведениях города Омска, проекта «Интерактивный музей живой истории в «Омской крепости»; инициатор создания Региональной ассоциации военно-исторических клубов Омской области «Служилые люди Сибири».



ДЕЛАЕМ  
ИСТОРИЮ  
ЖИВОЙ!



slujiliesibiri